

**PROTOCOL DE PROTECCIÓ
D'INFANTS I ADOLESCENTS
DAVANT LES VIOLÈNCIES EN
L'ÀMBIT ESPORTIU**

CLUB PATÍ CENTELLES

ÍNDEX

1. PRESENTACIÓ, JUSTIFICACIÓ I OBJECTIUS
2. ÀMBIT D'APLICACIÓ
3. PRIMERA PART: Conceptualització
 - 3.1 Conceptualització de les violències
 - 3.2 Tipologia de violències
 - 3.2.1 Maltractament en l'àmbit familiar
 - 3.2.2 Violència sexual
 - 3.2.3 Assetjament entre menors d'edat. Bullying.
4. SEGONA PART: Sensibilització i Prevenció
 - 4.1 Accions preventives
 - 4.2 Foment de l'entorn segur
5. TERCERA PART: Detecció
 - 5.1 Principis d'actuació
 - 5.2 El Delegat o Delegada de Protecció
 - 5.3 Comitè Assessor
 - 5.4 Notificació
6. QUARTA PART: Intervenció
 - 6.1 Intervenció en casos on es faci denúncia anònima a través de les xarxes
 - 6.2 Protocol de comunicació externa
 - 6.3 Sol·licitud d'ajuda o queixa
 - 6.4 Procediment
7. ANNEXES
 - 7.1 Document d'acceptació del protocol
 - 7.2 Acta de designació del Delegat/da de Protecció als Menors
 - 7.3 Informe tipus de Recollida d'informació
 - 7.4 Sol·licitud d'ajuda
 - 7.5 Glossari
 - 7.6 Document de comunicat a Fiscalia de menors
 - 7.7 Serveis públics de suport, atenció i assessorament

1. PRESENTACIÓ, JUSTIFICACIÓ I OBJECTIUS

1. PRESENTACIÓ

Segons la Carta Europea de l'Esport de maig de 1992, adoptada a la Conferència de Ministres de l'Esport del Consell d'Europa, l'article 2 diu que "s'entén per esport tota mena d'activitat física que, mitjançant una participació organitzada o no, tingui per finalitat l'expressió i la millora de la condició física i psíquica, el desenvolupament de les relacions socials o l'obtenció de resultats esportius en competicions de tots els nivells".

L'accés a l'esport és un dret reconegut en l'article 31 de la Convenció sobre els Drets dels Infants: "31.1 Es reconeix el dret de l'infant al descans i al lleure, al joc i a les activitats recreatives pròpies de la seva edat i a participar lliurement en la vida cultural i en les arts (....)".

L'esport és un magnífic vehicle per al desenvolupament personal i la transmissió de valors: ajuda a la cohesió social i a la lluita contra l'exclusió; ensenya el sentit de l'esforç personal i l'esperit de superació per assolir reptes; saber guanyar i acceptar les derrotes, la companyonia o cedir protagonisme en favor del grup. I a més és el tercer context educatiu on els i les infants i adolescents passen més temps, després de la família i l'escola, i per tant, és un context idoni per treballar la garantia de drets a les infàncies i les adolescències.

Segons dades de l'Observatori Català de l'Esport¹:

- L'índex de pràctica físicoesportiva dels i les escolars de Catalunya (pràctica organitzada i no organitzada) és d'un 72,8% de la població escolar. Les dades dels darrers anys reflecteixen que la pràctica en aquestes edats ha anat augmentant considerablement.
- Hi ha una diferència del 10% entre nois (78%) i noies (68%).
- També hi ha diferències segons el país de naixement. Els escolars nascuts fora de Catalunya, que porten altres connotacions culturals, tenen un percentatge de pràctica d'activitat físicoesportiva més baix (54,7%). Si a aquestes característiques culturals, s'hi suma el fet de ser noia, la pràctica disminueix molt: 48,18%.
- Les activitats físicoesportives organitzades més practicades són el futbol pels nois (34,6%) i les danses per les noies (19,9%).

El volum d'activitats i de practicants de l'activitat físico-esportiva fa pensar en la necessitat d'oferir uns espais garantejats de drets, des de on es treballi fonamentalment en la prevenció de les violències contra infants i adolescents, trencant amb la reproducció de desigualtats de gènere i interseccionals. És a dir, espais on infants, adolescents, joves i les seves famílies puguin trobar professionals capaços de saber reaccionar davant de situacions de revelació

¹ L'esport a Catalunya 10 anys de l'Observatori Català de l'Esport 2006-2016. (2017).
http://www.observatoridelesport.cat/docus/info_esport/OCE_9_info_esport_ca.pdf

d'algun tipus de violència, d'abús sexual o assetjament i a la vegada de crear espais de protecció, que facin que aquests serveis siguin espais segurs.

L'entorn esportiu, és a dir, allà on es realitza la pràctica físico-esportiva pot esdevenir un espai de confiança on els i les infants i adolescents revelin situacions violentes viscudes en altres àmbits. Hem de tenir en compte que les violències cap a la infància i l'adolescència es pot donar en qualsevol àmbit, i per tant l'entorn esportiu ha d'actuar amb diligència deguda posant tots els esforços i recursos per a prevenir i reparar íntegrament aquestes violències.

L'objectiu general que persegueix aquest document és dotar d'uns circuits d'intervenció en casos de violències i, a la vegada, implementar una metodologia de treball basada en el bon tracte i la garantia de drets que permeti la prevenció estructural de les violències davant els casos concrets i la reparació integral, fomentant així unes relacions no ambigües, saludables i lliures de violència.

Això s'aconsegueix, donant un lloc rellevant a la prevenció, disminuint les situacions de risc, i assegurant un codi de conducta que permeti que les relacions entre les persones responsables dels espais esportius, el personal vinculat a les activitats esportives, i els i les infants, adolescents i adults/es que en practiquen, siguin sanes i enriquidores i que no comportin risc per a ningú.

2. JUSTIFICACIÓ

La creació i presentació d'aquest *Protocol* es justifica en la necessitat de tenir mecanismes que garanteixin la protecció d'infants i adolescents en la pràctica esportiva, davant de situacions violència.

L'any 2021, va ser aprovada la Llei orgànica 8/2021, de 4 de juny, de protecció integral a la infància i l'adolescència en front a la violència²(LOPIVI). L'esmentat text legal en l'àmbit de l'esport estableix la necessitat de comptar amb protocols d'actuació enfront d'indicis d'assetjament escolar, ciberassetjament, assetjament sexual, violència de gènere, suïcidi, autolesió i qualsevol altra forma de violència, i també la necessitat de comptar amb el Delegat o Delegada de Protecció per a assessorar i ajudar en el correcte funcionament d'aquests protocols (art. 47 i 48).

L'article 48 de la LOPIVI, especifica la necessitat de designar la figura del Delegat o Delegada de Protecció per a la infància i l'adolescència en temes de benestar i de possibles situacions de violència: "Designar la figura del Delegat o Delegada de Protecció a la que les persones menors d'edat puguin acudir per expressar les seves inquietuds i qui s'encarregarà de la difusió i el compliment dels protocols establerts, així com d'iniciar les comunicacions pertinents en els casos en què s'hagi detectat una situació de violència sobre la infància o l'adolescència."

Per tant, la creació del present Protocol respon a l'obligatorietat que marca aquesta

² <https://www.boe.es/eli/es/lo/2021/06/04/8>

lleï orgànica, i la voluntat de treballar des de la garantia de drets cap a la infància i l'adolescència, tenint com a referent la Convenció sobre els Drets dels Infants, les Observacions Generals del Comitè d'aquesta convenció i tota la legislació de protecció davant les violències. També respon a la necessitat d'inculcar l'enfocament de drets, la perspectiva feminista i interseccional i la cultura del bon tracte en l'àmbit esportiu, amb l'objectiu de descriure circuits de protecció, i de repensar els espais i les interaccions amb els i les infants i adolescents per aconseguir oferir espais i activitats segures.

L'interès per la prevenció i la reparació integral de les violències envers infants i adolescents i per les seves conseqüències i les característiques de la seva victimització, han augmentat al llarg dels anys.

Aquesta visibilització ha mostrat que aquestes violències són una realitat social per a la que tot el personal que treballa o interacciona de manera habitual amb infants i adolescents ha d'estar format i preparat per treballar per a la seva prevenció i reparació integral. El fet que totes les situacions referides a les violències que pateixen les infàncies i les adolescències estiguin força invisibilitzades fa pensar que les dades de que disposem estan infravalorades. Es parla de l'iceberg de la violència, perquè només coneixem els casos notificats o denunciats, quedant molts casos de violència en el silenci més absolut.

Els estudis demostren que els nens i nenes són més victimitzats que els adults en tots els països del món. Arreu de l'Estat s'estima que més del 25% dels nens i nenes han estat víctimes de maltractament per part dels seus cuidadors/es³.

Les dades així ho demostren, 2.937 denúncies per maltractament en l'àmbit de la llar⁴ cap a menors recollides per Mossos d'Esquadra durant el 2019 per violència. El mateix any el servei d'Infància Respon va rebre 16.358 trucades per casos de maltractament, 3.675 nous casos de maltractament infantil registrats mitjançant la Unitat de Detecció i Prevenció del Maltractament Infantil (UDEPMI) de la Direcció General d'Atenció a la Infància i l'Adolescència⁵.

Violència sexual

Segons l'informe del 2019 de Mossos d'Esquadra sobre Violència masclista i domèstica, el 48,20% de les víctimes de violència sexual a Catalunya tenen menys de 20 anys. Es van presentar 1.009 denúncies de violència sexual contra nens i nenes i s'estima que només un 15% dels casos d'abús sexual es notifica a les autoritats.

³ Pereda N, Guilera G, Abad J. Victimization and polyvictimization of Spanish children and youth: results from a community sample. *Child Abuse Negl.* 2014 Apr;38(4):640-9. doi: 10.1016/j.chiabu.2014.01.019. Epub 2014 Mar 1. Erratum in: *Child Abuse Negl.* 2014 Nov;38(11):1884. PMID: 24589384.

⁴ Departament d'Interior. Mossos d'Esquadra (2019). Violència masclista i domèstica. https://interior.gencat.cat/ca/arees_dactuacio/seguretat/violencia_masclista/estadistica-sobre-violencia-masclista-domestica/enquestes-victimitzacio/#bloc1

⁵ Save the Children (2020), Més mal em fa a mi. <https://www.savethechildren.es/sites/default/files/2020-06/InformemesMalemfaamiCAT.pdf>

D'aquests casos denunciats per violència sexual, un 70% d'aquests no arriba a judici oral per falta de proves.

El 84,2% dels joves catalans entre 18 i 20 anys enquestats per Save the Children han patit algun tipus de violència en línia durant la infància⁶.

En l'últim estudi sobre violència en l'àmbit esportiu presentat en el context del projecte CASES⁷, es presenten les dades en casos de violència interpersonal envers els i les infants. La violència més comuna és la violència psicològica (65%), seguida de la violència física (44%), negligència (37%), violència sexual sense contacte (35%), y violència sexual amb contacte (20%).

L'abús sexual infantil (ASI) ha estat considerat un dels problemes de salut pública més greus que ha d'afrontar la societat i, especialment, els nens/es i joves (MacMillan, 1998), així com les persones amb discapacitat. Les violències sexuals entre nenes, nens i adolescents no escapen ni de l'àmbit de l'ensenyament musical, les activitats esportives o les culturals ni de les institucions on es duen a terme. S'ha de tenir en compte que les relacions entre les persones adultes responsables i els i les infants i joves que participen en les activitats físico-esportives, són relacions verticals, que impliquen una desigualtat, basada en el major poder i autoritat de què disposa la figura del professional, i fins i tot l'admiració cap a aquesta figura. Aquestes relacions asimètriques poden ser utilitzades de manera positiva, per a establir els límits, ensenyar una disciplina, respecte i donar seguretat, o de manera negativa, fent-les servir per a forçar la realització de conductes que impliquen un greu risc pel seu desenvolupament, com són els maltractaments i abusos sexuals, o aprofitar aquest poder per assetjar o humiliar per diferents raons, gènere, identitat o orientació sexual.

Les conclusions de l'Informe del 2021 de l'Observatori Contra l'Homofòbia L'estat de l'lgbti-fòbia a Catalunya⁸ recullen un increment d'un 50,3% en el nombre d'incidències registrades respecte l'any anterior, sent un total de 284 incidències registrades, de les quals només un 1% és per l'aplicació del Protocol de l'assetjament escolar per LGTBI- fòbia, creat l'any 2018. La tendència creixent, quant al nombre d'incidències registrades, mostra com la discriminació i/o les agressions per motius d'orientació afectivosexual, identitat i/o expressió de gènere continuen presents en diversos àmbits de socialització a Catalunya. En quant a l'edat de les persones que han patit aquest tipus de violència, la franja amb menys incidències és la de menors de 18 anys, amb un 3,8% de casos comunicats i registrats per l'OCH.

Detectar les possibles situacions de risc així com conèixer les vies de comunicació i actuació, permet protegir als seus usuaris/es front a possibles situacions abusives

⁶ <https://www.savethechildren.es/ca/dona-veu-als-que-no-poden-votar>

⁷ Hartill, M., Rulofs, B., Lang, M., Vertommen, T., Allroggen, M., Cirera, E., Diketmueller, R., Kampen, J., Kohl, A., Martin, M., Nanu, I., Neeten, M., Sage, D., Stativa, E. (2021). CASES: Child abuse in sport: European Statistics - Project Report. Ormskirk, UK: Edge Hill University. <https://sites.edgehill.ac.uk/cpss/files/2021/11/CASES-Project-Report- EU.pdf>

⁸ Informe Observatori Contra l'Homofòbia "L'Estat de l'LGTBI-fòbia a Catalunya 2021" <https://och.cat/wp-content/uploads/2022/06/informe-anual-2021-interactiu.pdf>

essent l'elaboració de protocols de prevenció, detecció i intervenció una de les maneres més eficaces per aquesta finalitat.

A la vegada, la possibilitat de crear vincles de confiança amb els i les professionals de les activitats esportives augmenta la probabilitat que un/a infant/adolescent verbalitzi situacions de maltractaments, abusos o altres violències a persones que percep com properes i a la vegada en situació d'ajudar-lo. Per tant, és fonamental que les persones que estan a prop d'aquestes nenes, nens i adolescents sàpiguen com s'ha d'actuar davant la revelació de situacions de violències sexuals o altres formes de violències interseccionals i també conèixer el circuit i els recursos als que poden acudir.

El document que es presenta a continuació, aborda la prevenció, la detecció i l'actuació des d'aquest paradigma, fent de la garantia de drets a la infància i l'adolescència, l'eix central de tota intervenció.

3. MARC LEGAL:

La protecció a la infància i l'adolescència ha estat tractada i recollida en diferents cossos normatius d'àmbit mundial, europeu, estatal i autonòmic. Per aquest motiu, convé destacar els principals marcs legislatius de tots els àmbits territorials.

3.1.- En l'àmbit mundial, cal destacar la Convenció sobre els Drets de l'Infant, aprovada per l'Assemblea General de les Nacions Unides el 20 de novembre de 1989 i ratificada per Espanya el 1990, que estableix com a principis bàsics sobre els quals inspirar tota actuació de protecció dels infants i adolescents els següents:

4. No discriminació
5. Defensa de l'interès superior de l'infant o de l'adolescent
6. Dret a la vida, a la supervivència i al desenvolupament; i respecte per les opinions dels infants i adolescents.

3.2.- En l'àmbit europeu l'article 3 del Tractat de la Unió Europea estableix la voluntat de la Unió de protegir els drets dels nens i de les nenes i l'article 24 de la Carta dels Drets Fonamentals de la Unió Europea exposa que els nens i les nenes tenen dret a la protecció i a les cures necessàries pel seu benestar, a expressar la seva opinió lliurement i a que primi l'interès superior dels nens i de les nenes.

3.3.- En l'àmbit estatal convé destacar els drets de l'article 14 i relacionats, entre d'altres, de la Constitució Espanyola i l'aprovació de la Llei Orgànica 8/2021, de protecció integral a la infància i l'adolescència enfront a la violència (en endavant, LOPIVI) que, tal i com s'indica en el seu preàmbul, té com a finalitat "garantir el dret del nen, nena o adolescent a desenvolupar-se lliure de qualsevol forma de violència, perjudici, abús físic o mental, descuit o negligència, maltractaments o explotació.

3.4.- En l'àmbit català resulta d'aplicació:

7. L'Estatut d'Autonomia que fixa, a l'article 17 el dret dels menors " a rebre l'atenció integral necessària per al desenvolupament de llur personalitat i llur benestar en el context familiar i social".
8. La Llei 14/2010, dels drets i les oportunitats en la infància i l'adolescència.
9. La Llei 10/20208 que la modifica i la Llei 19/2020, d'igualtat de tracte i no-discriminació.
10. l'Acord de Govern GOV/252/2023, de 5 de desembre, pel qual s'aprova el Protocol de protecció d'infants i adolescents davant la violència en l'àmbit esportiu.

4. OBJECTIUS

Els objectius generals d'aquest Protocol són:

- Establir les pautes d'actuació per a la prevenció, detecció i actuació en relació a situacions de violència que es puguin donar en l'àmbit del patinatge sobre rodes, o bé que siguin conegudes en aquest àmbit.
- Promoure el bon tracte integral als i les infants i adolescents en l'àmbit del patinatge sobre rodes.
- Dotar al personal, directius i Junta Directiva d'uns circuits d'intervenció àgils i que permetin l'actuació amb diligència deguda en casos de violència.

Els objectius específics d'aquest Protocol són:

- Protegir als i les infants i adolescents participants en les activitats físico-esportives en l'àmbit del patinatge sobre rodes, i també el personal tècnic esportiu i personal de suport, de situacions que puguin considerar-se casos de violència.
- Prevenir les situacions de violència envers infants i adolescents, fomentant la implementació de mesures de prevenció i sensibilització en l'àmbit del patinatge sobre rodes.
- Ajudar a detectar les situacions de violència que puguin patir nenes, nens i adolescents que participen en les activitats físico-esportives en l'àmbit del patinatge sobre rodes.
- Facilitar i assegurar la comunicació i notificació amb diligència deguda de les situacions de violència envers infants o adolescents, a partir de supòsits d'indicis d'aquests fets, garantint la seva protecció i dignitat i també de les persones afectades.
- Incorporar la mirada de la perspectiva de gènere en la prevenció i tractament de les situacions de violència envers infants i adolescents.

Per això **EL CLUB PATÍ CENTELLES** adoptarà les següents actuacions:

- Fixar el model relacional entre participants menors d'edat i el personal tècnic esportiu i de suport com a model de convivència, basat en el bon tracte, el respecte cap als drets dels infants i dels éssers humans, i la no violència, en cap de les seves formes.
- Propiciar conductes sanes i positives, que no comportin risc en les relacions entre el personal tècnic esportiu, i de suport i els i les infants i adolescents participants en aquestes activitats.
- Formar a l'equip professional (personal esportiu i de suport), per tal que s'incorpori la prevenció de les violències com un component més en la seva intervenció en les activitats físico-esportives en l'àmbit del patinatge sobre rodes.
- Disposar d'unes guies de prevenció de situacions de risc i de violència a les activitats físico-esportives en l'àmbit del patinatge sobre rodes i el seu entorn.
- Definir les funcions del Delegat o Delegada de Protecció.

2. ÀMBIT D'APLICACIÓ

Aquest protocol s'aplica a les persones que formen part de **CLUB PATÍ CENTELLES**, així com de clubs, entitats i organismes que participin en l'àmbit de l'activitat del patinatge sobre rodes:

- ✓ Esportistes, tècnics, delegats i auxiliars.
- ✓ Personal laboral, tècnic, auxiliar o altre, amb independència del tipus de vinculació que mantingui amb **CLUB PATÍ CENTELLES**
- ✓ Personal que, a través d'un contracte, presti serveis que puguin tenir relació amb activitats de **CLUB PATÍ CENTELLES** on hi participin menors d'edat
- ✓ Membres de la Junta Directiva i altres col·laboradors voluntaris de **CLUB PATÍ CENTELLES**

El protocol haurà d'estar a l'abast de totes les persones vinculades a **CLUB PATÍ CENTELLES** que s'interrelacionin amb infants o adolescents.

Tot i això, els clubs o entitats esportives afiliades o adherides al Club Patí Centelles, podran elaborar el seu propi protocol.

3. PRIMERA PART: CONCEPTUALITZACIÓ

3.1 Conceptualització de les violències. A efectes del present protocol i tenint en consideració el marc establert per la Llei orgànica 8/2021, de 4 de juny, de protecció integral a la infància i l'adolescència en front a la violència (LOPIVI) entendrem per violència: “tota acció, omissió o tracte negligent que priva a les persones menors d'edat dels seus drets i benestar, que amenaça o interfereix el seu ordenat desenvolupament físic, psíquic o social, amb independència de la seva forma i mitjà de comissió, inclosa la realitzada a través de les tecnologies de la informació i la comunicació, especialment la violència digital. En tot cas, s'entendrà per violència el maltractament físic, psicològic o emocional, els càstigs físics, humiliants o denigrants, el descuit o tracte negligent, les amenaces, injúries i calúmnies, l'explotació, les agressions i els abusos sexuals, la corrupció, l'assetjament escolar, l'assetjament sexual, el ciberassetjament, la violència de gènere, la mutilació genital, el tràfic d'éssers humans amb qualsevol fi, el matrimoni infantil, la pornografia no consentida o no sol·licitada, l'extorsió sexual, la difusió pública de dades privades així com la presència de qualsevol comportament violent en el seu àmbit familiar” (article 1.2 LOPIVI).

A l'Annex V del present protocol es presenta un glossari de termes que defineixen, situen i contextualitzen les violències que es poden produir que afecten a nenes, nens i adolescents. Conceptes com violència sexual, agressió sexual, assetjament en les seves diferents formes, ciberassetjament, sexpredding, explotació, maltractament, pornodivulgació, tràfics d'esses humans, violència masclista, entre d'altres.

3.2 Tipologia de les violències. La intervenció en situacions de violència que puguin estar vivint infants o adolescents dependrà de la tipologia de violència. Cal tenir en compte que s'ha d'intervenir davant les violències que es produeixin en l'àmbit esportiu i també davant d'aquelles que es pugui detectar amb persones menors d'edat i que s'hagin produït o estiguin produint-se en altres àmbits com el familiar.

En aquest apartat anomenarem les tipologies de violències que poden produir-se més vinculades directament a l'àmbit esportiu. Tot i així, no podem ignorar que existeixen d'altres tipologies de violència que tenen protocols específics com:

- Mutilació Genital Femenina⁹.
- Tràfic éssers humans¹⁰.

⁹https://dretssocials.gencat.cat/web/.content/03ambits_tematics/07infanciaiadolescencia/recursos_professionals/protocols_actuacio/pdf/protocol_mutilacio_genital.pdf

¹⁰https://www.ohchr.org/sites/default/files/Documents/ProfessionalInterest/ProtocolTraffickingInPersons_sp.pdf

- Matrimoni Infantil¹¹.

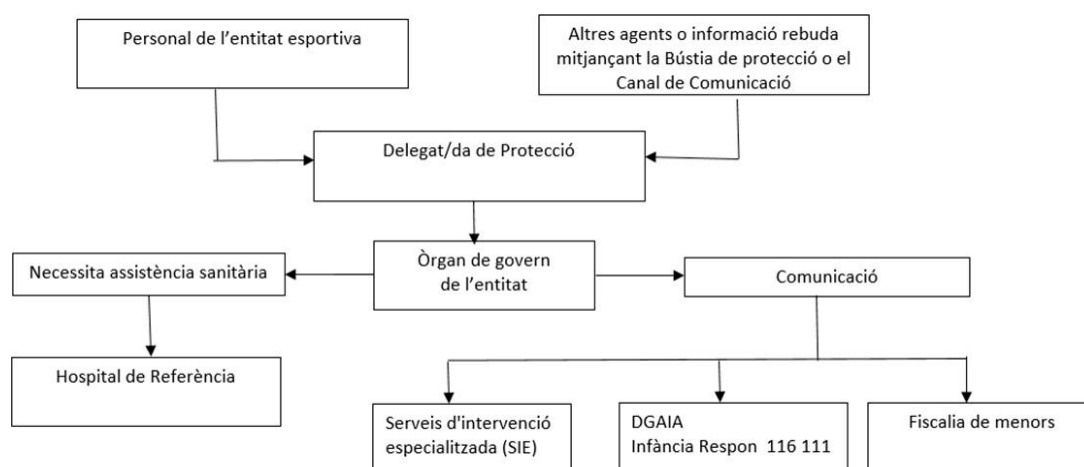
També cal destacar que la pornografia infantil o prostitució infantil constitueixen formes de violències sexuals i aquesta tipologia de delictes requereixen la notificació als Cossos de Seguretat, per tal d'iniciar les investigacions i notificació a la DGAIA (Direcció General d'Atenció a la Infància i l'Adolescència), si es valora que existeix una possibilitat que l'infant o adolescent estigui en una situació de desemparament.

a) Maltractament en l'àmbit familiar

Els maltractaments que pot patir un infant o adolescent en l'àmbit familiar són:

- Negligència o abandonament
- Maltractament físic
- Maltractament psíquic o emocional
- Abús/sotmetiment sexual
- Explotació sexual
- Explotació laboral o inducció a la mendicitat
- Corrupció
- Sotmetiment a drogues o fàrmacs
- Violència econòmica per impagament de pensions alimentaries
- Violència vicària

Els protocols de referència a considerar en aquest tipus de maltractament són el *Protocol d'actuació entre els Departaments de Treball, Afers socials i Famílies i d'Ensenyament de prevenció, detecció, notificació, derivació i coordinació de les situacions de maltractament infantil i adolescent en l'àmbit educatiu (juliol 2016)*¹² i el *Protocol marc*



¹¹<https://igualtat.gencat.cat/web/.content/Ambits/antiracisme-migracions/prevencio-violencia-masclista/matrimonis-forcats/Protocol-per-a-la-prevencio-i-labordatge-del-matrimoni-forcat-1.pdf>

¹²<http://xtec.gencat.cat/ca/centres/projeducatiu/convivencia/protocols/maltractament-infantil-adolescent/index.html>

d'actuacions contra el maltractament a infants i adolescents de Catalunya (juliol 2017)¹³ així com el Protocol Marc per a una intervenció amb diligència deguda en situacions de violències masclistes (AdG novembre 2022)¹⁴.

Maltractament lleu

S'ha d'informar a la família que s'envia informació a Serveis Socials territorials, ja que preocupa la situació de l'infant o adolescent.

Maltractament moderat o greu

La informació que arribi al Delegat o Delegada de Protecció, serà traspasada a la Junta Directiva, i serà el representant legal d'aquesta qui iniciarà el procediment. Si hagués una urgència hospitalària (lesions, ferides, cops,..) l'entitat haurà de posar-se immediatament en contacte amb l'hospital de referència de la zona per tal de prendre les mesures que corresponguin i traslladar l'infant o adolescent al centre hospitalari. El trasllat s'haurà de fer amb mitjans de transport com ambulància, taxi, entre d'altres. Si cal fer servir el cotxe particular seran necessaris els permisos corresponents dels tutors/es legals.

Es tracti o no d'una urgència hospitalària, s'ha de comunicar a:

- Direcció General d'Atenció a la Infància i Adolescència (DGAIA)
 - A través del servei territorial
 - A través d'Infància Respon 116 111 (24 hores)
- Fiscalia de Menors
- A la família

Si la família o una part d'ella és protectora, se la pot acompanyar en el procés de prendre la decisió de posar el fet en coneixement de la d'administració judicial.

Si la família es nega a prendre decisions adreçades a la protecció de l'infant o adolescent, l'entitat esportiva la informarà de la seva obligació de posar en coneixement de l'administració judicial els fets de què es coneixedora.

b) Violència sexual

La Guia "La violència sexual a l'esport"¹⁵ del Consell Català de l'Esport de la Generalitat de Catalunya fa un recull explícit de les diferents manifestacions de violències sexuals que es

¹³https://dretssocials.gencat.cat/web/.content/03ambits_tematics/07infanciaiadolescencia/DEST_columna_dr_eta/documents/Protocol-Marc-Maltractament-IA.pdf

¹⁴<https://igualtat.gencat.cat/web/.content/Ambits/violencies-masclistes/coordinacio-treball-xarxa/protocol/Protocol-Marc-2022.pdf>

¹⁵ https://esport.gencat.cat/web/.content/home/arees_dactuacio/esport_i_genere/publicacions/violencia/guia-

produïxen en un contínuum de comportaments i/o accions que van des de no incloure el contacte físic a incloure'l de forma molt explícita.

Moltes d'aquestes violències es donen degut a la asimetria de poder, un poder es pot basar en la diferència d'edat, en la desigualtat per motius de gènere, de posició social, de jerarquia i, en el cas de l'esport, també per l'admiració cap a aquella persona que és qui dirigeix el futur esportiu, o que és el mirall de moltes persones que voldrien estar a prop de la figura admirada.

| Violència sexual sense contacte físic | Violència sexual Comportaments transgressors | Violència sexual amb contacte físic |
|---|---|--|
| <p>Fer acudits sexistes, bromes o insinuacions de caràcter sexual</p> <p>Cridar de manera que suggereixi sexualització</p> <p>Preguntar sobre qüestions íntimes del cos, roba o vida privada</p> <p>Fer observacions suggeridores, mirades i missatges amb contingut sexual</p> <p>Fer comunicacions (trucades telefòniques, correus electrònics, entre d'altres.) de contingut</p> | <p>Apropament inadequat</p> <p>Contacte inadequat</p> <p>Tocaments inadequats als entrenaments</p> <p>Massatges inadequats</p> <p>Convidar l'esportista individualment a casa, fer un àpat, una beguda, anar al cinema</p> <p>Exhibir-se i/o masturbar-se davant la persona afectada</p> <p>Pressionar, de manera insistent, per tenir trobades sexuals</p> | <p>Fer petons no desitjats</p> <p>Fer carícies sexuals no desitjades</p> <p>Mantenir contacte físic de naturalesa sexual no desitjat</p> <p>Intentar fer actes sexuals no desitjats</p> <p>Arraconar o perseguir algú amb proposicions o conductes sexuals</p> <p>Fer actes sexuals amb penetració sense el consentiment de la víctima amb o sense coerció</p> |
| <p>Ús de material pornogràfic al centre esportiu de treball o d'imatges o fotografies de contingut sexual explícit</p> | <p>Obtenir imatges de parts íntimes del cos d'una persona</p> <p>Requeriments de favors sexuals, que condicionen la promoció o la permanència en el club/equip</p> | |

Actuacions a realitzar en casos de violència sexual

En el següent quadre s'agrupen les diferents accions a realitzar tant a nivell intern de l'entitat com a nivell extern, tenint en compte on ha passat la violència i segons qui l'exercit.

| Lloc on ocorre la violència | Tipologia de violència segons qui l'exerceix | Procediment intern de l'entitat esportiva | Procediment extern |
|-----------------------------|--|---|---|
| Fora del centre | Intrafamiliar Entorn confiança Desconegut/da | Comunicació amb la família (persona que no exerceix la violència) Contenció emocional a l'esportista Recerca d'assessorament si s'escau | Acompanyament a l'hospital de referència si fos necessari (mai en cotxe particular). Es pot informar a la família des de l'hospital. Comunicar a DGAIA Notificar a Mossos d'Esquadra i a Fiscalia de Menors |
| A l'entitat | Infractor/a menor 14 anys | Comunicació amb les famílies Contenció emocional a l'esportista Recerca d'assessorament si s'escau Si el fet és un conflicte greu: - reconeixement dels fets i acceptació de sanció - incoació d'expedient Si l'assetjament no es considera com a possible falta penal o delictes, treball educatiu i possible mediació | Si el fet és un possible delictes o falta penal: - Notificar a Mossos d'Esquadra - Informar a Fiscalia de Menors (fent això la informació arriba a la DGAIA, que pot fer un treball psicoeducatiu) |

| | | | |
|-------------|---------------------------|---|--|
| A l'entitat | Infractor/a major 14 anys | <p>Comunicació amb la família de la víctima</p> <p>Si l'esportista que exerceix violència és menor de 18 anys, comunicació amb la seva família</p> <p>Contenció emocional a l'esportista</p> <p>Recerca d'assessorament si s'escau</p> <p>Si el fet és un conflicte greu: - reconeixement dels fets i acceptació de sanció - incoació d'expedient</p> <p>Si l'assetjament no es considera com a possible falta penal o delictes, treball educatiu i possible mediació</p> | <p>Si el fet és un possible delictes o falta penal: - Notificar a Mossos d'Esquadra - Informar a Fiscalia de Menors</p> |
| A l'entitat | Personal de l'entitat | <p>Comunicació amb la família de la víctima (per tal que pugui iniciar el procés penal a través de la denúncia)</p> <p>Contenció emocional a l'esportista</p> <p>Recerca d'assessorament si s'escau</p> <p>Es consideri o no l'assetjament com a possible falta penal o delictes: - Prendre mesures cautelars - Obrir expedient</p> | <p>Si el fet és un possible delictes o falta penal: - Notificar a Mossos d'Esquadra - Informar a Fiscalia de Menors</p> <p>Activitats realitzades en equipaments municipals: caldrà comunicar la incidència al servei municipal esports</p> <p>Activitats realitzades en altres equipaments: caldrà informar al gestor que correspongui</p> <p>Prendre mesures cautelars</p> <p>Obrir d'expedient sancionador o disciplinari</p> <p>Gestionar la possible situació de crisi creada</p> |

| | | | |
|--|--|--|------------------------------------|
| | | | per la notícia (si es dona el cas) |
|--|--|--|------------------------------------|

Violència sexual produïda entre nens, nenes o adolescents

En el cas que la situació de violència sexual s'hagués produït entre dos nenes, dos nens i/o adolescents, la part de notificació i d'atenció a la víctima seria la mateixa, però també caldrà considerar l'atenció que se li ha de donar a la persona infractora.

En el moment que qualsevol membre de l'entitat és coneixedor d'una agressió sexual entre dos nenes, nens i/o adolescents, haurà de contactar amb el Delegat o Delegada de Protecció que farà arribar aquesta informació a la Junta Directiva.

S'haurà de parlar amb la família/famílies de les persones menors d'edat afectades. Per poder intervenir amb el/la menor infractor/a, s'ha de notificar aquesta situació. Si les famílies no volen fer la notificació, se'ls informarà que l'entitat té l'obligació de fer-ho, per ser coneixedora d'un possible delictes i, per tant, haurà d'obrir el protocol extern.

En aquest punt és molt important conèixer i reconèixer quines conductes són adequades des d'un punt de vista evolutiu i quines conductes són violència sexual. Per tant queda clara la importància de facilitar la formació continuada del personal que treballa amb nens/es i adolescents.

Cal tenir en compte que a partir dels 14 anys un infant té responsabilitat penal, la qual cosa vol dir que, si la situació de violència sexual es produeix entre un/a menor i un/a major de 14 anys, es segueix el mateix circuit que amb un adult, i es pot posar una denúncia a policia, que la tramitarà i la passarà a Fiscalia de Menors, i a partir d'aquí es seguirà tot el procediment. Si l'autor és menor de 14 anys no se l'exigirà responsabilitat penal davant dels fets sinó que el Ministeri Fiscal el remetrà a l'entitat pública competent en matèria de protecció de menors per tal de valorar la seva situació i promoure, si s'escau, les mesures de protecció necessàries¹⁶.

Per tant, per poder evitar la cronificació d'una conducta de violència sexual, que pot comportar problemes legals en el futur, i per poder donar atenció a la persona menor d'edat infractor/a, és important que els fets de violència sexual es notifiquin. D'aquesta manera, s'iniciarà un treball amb el/la menor d'edat per tal d'evitar futures situacions de violència sexual.

Violència sexual d'un adult cap a un infant o adolescent

Si es produeix una situació de violència sexual o assetjament d'un adult vinculat a l'entitat a un infant o adolescent la informació arribarà a la Delegat o Delegada de

¹⁶ Llei Orgànica 5/2000, de 12 de gener, reguladora de la responsabilitat penal dels menors <https://www.boe.es/eli/es/lo/2000/01/12/5/con>

Protecció, que informará a la Junta Directiva i es seguirà el següent circuit:

- Informar a l'àrea de personal o persona que s'ocupa de les relacions laborals o de voluntariat.
- Prendre mesures cautelars i/o preventives segons el nivell de risc que pugui existir per a la persona assetjada. Aquestes mesures poden anar des del canvi d'activitat, ser apartat de les seves funcions amb els i les infants o adolescents fins a suspensió de relació laboral o de voluntariat amb l'entitat.
- Fer reunions amb les famílies dels infants amb els que hagi estat en contacte la persona que ha estat denunciada.
- Informar a l'empresa responsable de la persona denunciada si fos el cas.
- Si fos una persona voluntària la denunciada, prendre les mesures necessàries per apartar a aquesta persona de les activitats de l'entitat.

La gestió dels casos on hi ha implicat personal de l'entitat, implicarà prendre mesures de caire laboral i de comunicació a la comunitat esportiva.

c) Assetjament entre menors d'edat. *Bullying*

Per donar resposta a les diferents casuístiques existents en aquest tipus de maltractament, tenim en consideració el *Protocol per l'assetjament i el ciberassetjament entre iguals*¹⁷. Aquest protocol remet a altres dos que complementen les actuacions a realitzar per a protegir a tots els i les infants i adolescents, inclosos aquests que produeixen l'assetjament o el ciberassetjament el *Protocol d'actuació amb menors de catorze anys en situacions de conflicte o comissió d'una infracció penal*¹⁸ i el *Protocol d'intervenció en cas de conflicte greu*¹⁹.

¹⁷https://xtec.gencat.cat/web/.content/centres/projeducatiu/convivencia/protocols/assetjament-ciberassetjament-entre-iguals/documents/protocol_assetjament-ciberassetjament-entre-iguals.pdf

¹⁸<https://xtec.gencat.cat/ca/centres/projeducatiu/convivencia/protocols/conflicte-comissio-infraccio-penal/index.html>

¹⁹<https://xtec.gencat.cat/web/.content/centres/projeducatiu/convivencia/protocols/conflictes-greus/documents/protocol-conflictes-greus.pdf>

| | |
|--|---|
| <p>Assetjament no considerat delicte o falta penal</p> | <p>Decret 102/2010, de 3 d'agost, d'autonomia dels centres educatius https://dogc.gencat.cat/ca/document-del-dogc/?documentId=545262</p> <p>Protocol d'intervenció en Cas de Conflictes Greus https://xtec.gencat.cat/web/.content/centres/projeducatiu/convivencia/protocols/conflictos-greus/documents/protocol-conflictos-greus.pdf</p> <p>Incoació d'expedient Acceptació sanció Mesures psicoeducatives</p> |
| <p>Assetjament considerat delicte o falta penal</p> <p>Infractor major 14 anys</p> | <p>Protocol d'intervenció en Cas de Conflictes Greus https://xtec.gencat.cat/web/.content/centres/projeducatiu/convivencia/protocols/conflictos-greus/documents/protocol-conflictos-greus.pdf</p> <p>Comunicació a: Autoritats judicials Fiscalia de Menors Família menor infractor Família menor assetjat/da</p> |
| <p>Assetjament considerat delicte o falta penal</p> <p>Infractor menor 14 anys</p> | <p>Protocol d'actuació amb menors de catorze anys en situacions de conflicte o comissió d'una infracció penal https://xtec.gencat.cat/ca/centres/projeducatiu/convivencia/protocols/conflicte-comissio-infraccio-penal/index.html</p> <p>Comunicació a: Autoritats judicials Fiscalia de Menors, per que facin arribar el cas a la DGAIA, EMI 14 Família menor infractor Família menor assetjat/da</p> |

4. SEGONA PART: SENSIBILITZACIÓ I PREVENCIÓ

Les entitats que realitzen activitats físico-esportives, poden actuar davant la violència des de dos perspectives, una reactiva, és a dir, actuar després d'un fet, o bé, d'una manera proactiva, anticipant-se a la problemàtica, i començar a treballar-la des d'una vessant preventiva, fent visible la violència a la que pot estar exposada la infància i l'adolescència, per tal de prendre mesures que dificultin la seva aparició.

Alguns tipus de violències (mutilació genital femenina, matrimoni forçat, tràfic d'éssers humans, entre d'altres) tot i que pot semblar que queden lluny de l'àmbit de l'esport, és molt important que els i les professionals vinculats/des coneguin la seva existència i sàpiguem on poder dirigir-se si detectem qualsevol indicatiu que aquestes violències poden estar succeint. Ser coneixedor de l'existència d'aquest tipus de violència i saber a on poder demanar ajuda si tinguéssim un indicatiu de que pot estar ocorrent.

La sensibilització de la societat envers el rebuig cap a la violència s'ha de realitzar a partir d'estratègies que ajudin a la conscienciació dels drets dels infants i adolescents

i sobretot del dret a viure sense violència.

El rebuig per part de l'esport a qualsevol tipus de violència que puguin patir infants i adolescents en qualsevol espai, facilitarà la creació d'un clima de seguretat on es podrà trencar el silenci al voltant de la violència, i demanar ajuda.

La sensibilització es pot fer fent difusió dels protocols existents, realitzant formació, fent visible el telèfon Infància Respon 116 111, amb campanyes comunicatives i cartells informatius, entre d'altres.

Prevenir la violència significa prendre mesures o disposar accions de manera anticipada per tal d'evitar que aquesta violència pugui ocórrer. La Llei 5/2008 del 24 d'abril, del dret de les dones a eradicar la violència masclista²⁰ defineix la prevenció com el conjunt d'accions encaminades a evitar o reduir la incidència de la problemàtica de la violència masclista per mitjà de la reducció dels factors de risc, i impedir-ne, així, la normalització, i les encaminades a sensibilitzar la ciutadania en el sentit que cap forma ni manifestació de violència no és justificable ni tolerable (art. 3.c).

La prevenció de la violència té tres nivells:

Prevenció primària

Eliminació de factors de risc, creació d'entorns segurs i promoció del bon tracte. Per això s'ha de revisar totes les accions que realitza el Club Patí Centelles per tal de detectar on poden haver riscos, tant a nivell d'espais i equipaments, gestió d'espais on es realitzen les activitats físico-esportives en l'àmbit del patinatge sobre rodes com a nivell relacional.

Prevenció secundària

Detecció i tractament primerenc. Per poder detectar haurem de conèixer de que estem parlant, i així poder aturar situacions que són inadequades i que no compleixen els estàndards del bon tracte. Importància de la formació i de la informació.

Prevenció terciària

Tractament de les víctimes i el seu entorn. L'àmbit esportiu i, per tant, el Club Patí Centelles, no té competència en aquest tipus de prevenció, però és important conèixer els serveis disponibles en el territori que ens poden ajudar en casos de violència, per tal de trobar l'assessorament adient per cada cas.

4.1 Accions preventives

L'esport i la pràctica esportiva ofereixen múltiples beneficis pels i les infants i

²⁰ <https://dogc.gencat.cat/ca/document-del-dogc/?documentId=491383>

adolescents, beneficis físics i aprenentatge de valors positius en la vida social (autocontrol, cooperació, afrontar el fracàs, cultura de l'esforç, entre d'altres) però a l'àmbit esportiu com a qualsevol altre àmbit on conviuen infants, adolescents i persones adultes també poden haver situacions de violència que s'han d'evitar.

L'entorn de l'entitat esportiva esdevindrà un espai segur i de confiança si la seva manera de fer es basa en una cultura de promoció dels drets, antimasclista, igualitària i antiracista sobre la prevenció de les violències i el bon tracte, entesa com el respecte a la diversitat i a les necessitats de cadascuna de les persones que participen en les activitats. En l'àmbit esportiu també es donen desigualtats estructurals que requereixen una proactivitat sistemàtica per aconseguir la seva eradicació i la posta en marxa d'accions preventives.

A continuació s'anomenen les accions que el Club Patí Centelles podrà dur a terme:

- Establir normes internes clares i sense excepcions per a reduir les situacions de risc com:
 - Codi ètic: definició dels comportaments que s'esperen del personal de l'entitat, dintre de la cultura del bon tracte i de la prevenció de la violència. Ajuda a aclarir conceptes i a descriure conductes que no permetin ambigüitats en les relacions entre adults i infants o adolescents o entre els propis infants o adolescents.
- Difondre, donar a conèixer i fer recordatoris periòdics a tot el personal de:
 - El present Protocol.
 - Les normes pròpies del Club Patí Centelles (Reglament intern, polítiques i protocols, entre d'altres).
- Definir el rol del Delegat o de la Delegada de Protecció i fer-lo constar al protocol.
- Revisar els criteris de selecció de personal o voluntariat si existeix i tenir en consideració la formació en prevenció de violències com a valor afegit.
- Reduir situacions de risc en les activitats i espais (revisió d'elements arquitectònics i relacionals).
- Fer accions de prevenció comunitària de les violències fomentant mecanismes de responsabilització i rebuig de les famílies i persones participants que mostrin comportaments agressius, intimidatoris que reproduïxin estereotips i prejudicis de gènere i interseccionals en els esdeveniments esportius.
- Sensibilitzar i facilitar la formació del personal en la detecció de situacions de violència.

- Crear mecanismes de comunicació de situacions de violència accessibles per infants o adolescents (bústia, adreça electrònica, entre d'altres) i establir, en el protocol, circuits àgils i obligatoris de comunicació en cas d'indicis o sospites.

Activitats, descripció de riscos i accions preventives

| ACTIVITAT | SITUACIÓ DE RISC POTENCIA | ACCIONS PREVENTIVES |
|--|--|--|
| Ús de dades personals | Usar inadequadament les dades d'un infant o adolescent. Donar les dades o fer-les públiques. | Garantir la confidencialitat de les dades segons la llei de protecció de dades. |
| Fotos, vídeos i xarxes socials | Possibilitat d'amistat per xarxes socials entre un/a entrenador/a o altre personal de l'entitat esportiva i l'infant o adolescent, o entre els mateixos grups de menors d'edat. Aquestes eines ens donen possibilitats de comunicació i difusió infinites (xats, compartir imatges, compartir informació de la nostra vida privada, entre d'altres). Cal posar el focus en el respecte al cos i l'autonomia de la persona menor d'edat, identificant quins usos i comportaments poden ser violents i quins no. Si se'n fa un mal ús, aquests esdevenen indicadors de comportaments violents o assetjadors. | Respectar els drets d'imatge. Evitar que infants i adolescents utilitzin els telèfons personals als vestuaris i plantejar-se l'ús de les xarxes com a eina de treball i difusió, no de contacte personal entre adults i infants i adolescents. Política clara sobre les fotos i els vídeos en les competicions esportives. Comunicar que no es poden fer fotos dintre del vestuari. Una bona prevenció també passa per educar en les xarxes socials i la intimitat. |
| Trucades o whatsapps o altres tipus de missatgeria | En els grups més consolidats i autogestionats, l'ús del telèfon com a eina de comunicació és habitual. Aquest contacte no s'ha de donar per parlar de temes no relacionats amb l'activitat. | El contacte telefònic ha d'estar pactat prèviament i/o usar-lo per a temes de l'activitat i del grup. Propiciar comunicacions grupals millor que les bilaterals. |
| Obsequis | Establir favoritismes amb certs infants o adolescents sense motiu. | Els regals han de ser pactats prèviament (ex: amic invisible, entre d'altres) i cal afavorir els regals grupals per sobre dels individuals. Tractar a totes les nenes, nens i adolescents per igual. Si alguna persona de l'entitat rep regals per part d'un sol/a infant o adolescent s'han de quedar en l'espai on es realitzen les activitats. |
| Classes, sessions o treball individuals | Situació de relació individual i íntima en espais tancats. Hi pot haver risc si es genera una relació inadequada o es fa servir per treure informació de l'infant. | Intentar que no es realitzin en espais totalment tancats i sense visió des de l'exterior. |

| | | |
|--|--|--|
| Vestidors | Possibilitat d'obtenir imatges o d'accedir al vestuari per part de persones no acreditades. | Valorar com s'informa de l'entrada d'una persona responsable del grup d'infants o adolescents al vestidor. |
| Banys | Activitat realitzada per una sola persona de l'entitat esportiva, possibilitat d'aprofitar la intimitat del lavabo per apropaments inadequats (tocaments, fotos, entre d'altres.). | Sempre que sigui possible, anar amb un grup d'infants (educar per aprendre a gestionar el temps). Si és un cas d'urgència d'un sol infant, avisar a una altra persona i respectar el temps lògic d'aquest espai. Si és una activitat que necessita l'ajuda d'un adult/a no s'ha de tancar amb baldó. |
| Ferides, convalescència i malalties | Vulnerabilitat al quedar-se sol/a amb un infant que ha de fer repòs o ha de ser atès per a curar alguna ferida, vetlles per malalties, lesions, entre d'altres. | Anar acompanyat d'ún responsable de l'entitat per anar al metge. Informar als pares i demanar que confirmen si permeten que els entrenadors/es portin al metge a l'infant o adolescent. Fer les cures sempre que sigui possible amb altres infants o entrenadors/es, (ex: anar a la infermeria amb l'infant que s'ha fet mal i un altre company). En el cas que s'hagi de fer repòs i impliqui la presència d'un entrenador/a, acordar prèviament quin criteri es seguirà per fer aquesta vetlla. |
| Tractaments a la sala de fisioteràpia, massatges i visites mèdiques. | Hi ha risc si el/la fisioterapeuta, massatgista, metge o metgessa aprofita aquest moment per a fer fotografies, tocaments (no recomanats pel tractament i no explicats al pacient o als seus pares). | Menors d'edat sempre acompanyats per mare/pare/tutor. Informar al pacient en tot moment d'en què consisteix cada tractament. Així com determinar protocols de tractament segons patologies. Si no és possible es recomana que estiguin dos persones en el moment de la intervenció. Les portes de la sala no es tancaran per dintre. |
| Sortides amb pernocta (estages, competicions) | Moment d'intimitat i fosc, que es pot donar en espais tancats però que també dona en espais compartits amb altres grups, entre d'altres. Apareix risc quan es pot fer ús d'aquest moment per apartar l'infant del grup o tenir contactes inadequats. Dormir un adult amb els infants. Tocaments (moment de fosc i intimitat). Risc fotos i vídeos. | Cada infant o adolescent ha de tenir el seu llit o el seu espai per a dormir. Si es fan torns de entrenadors/es és important intentar poder fer torns compartits almenys en parelles. Fer que els torns siguin rotatius i tenir un espai adequat per poder fer aquestes guardes. |

| | | |
|--|---|---|
| | | Evitar que l'infant o adolescent dormi sol/a amb un adult/a. |
| Espai abans i després de l'horari de l'activitat esportiva | Apropament inapropiat o inadequat a l'infant amb la finalitat d'intimar-hi. Informalment es podrien generar situacions d'assetjament entre el grup d'iguals en ser un espai més informal, entre d'altres. | <p>És important que en aquests espais sempre hi hagi almenys dos persones acompanyant els infants i joves per tal de poder prevenir i/o actuar si es generessin situacions de risc.</p> <p>Si s'acaba l'activitat i els infants o adolescents no són recollits pels seus tutors legals, s'avisarà a la policia local. No s'acompanyarà als infants o adolescents sense el permís per escrit dels pares/tutors legals.</p> |
| Recollida dels infants després de l'activitat esportiva | Quedar-se sol amb familiars externs sense consentiment de pares/mares/tutors legals de l'infant, que se l'enduguin fora de temps sense avisar, entre d'altres. | <p>Disposar d'un document d'autorització de recollida dels infants després de les activitats amb les inscripcions generals. Demanar prèviament un permís per escrit dels tutors legals de l'infant si hi ha algun canvi puntual.</p> <p>No deixar mai cap infant en mans de persones no autoritzades.</p> |
| Activitats amb persones externes a l'activitat | En aquestes activitats hi pot aparèixer la participació de persones externes a l'entitat. | Garantir i estar alerta de que les persones externes es remeten a fer les seves tasques, i no les pròpies de l'equip de entrenadors/es (ex: l'infant ha d'anar al lavabo amb un/a entrenador/a). |
| Activitats amb entrenadors/es menors d'edat | Es pot donar que joves assumeixin tasques de entrenador/a incorporant-se a l'equip de l'entitat, abans de tenir la majoria d'edat | És important consensuar el procés de incorporació abans de tenir entrenadors/es menors, definint els drets i deures que tenen perquè no hi hagi dubtes. La seva condició de minoria d'edat requereix també per tenir autorització de pares/mares/tutors legals, entre d'altres. |

4.2 Foment de l'entorn segur

El entorn segur és aquell entorn que respecta els drets de la infància i promou un ambient protector a nivell físic, psicològic i social, inclòs l'entorn digital. L'esport es considera un gran factor de protecció i per això ha d'esdevenir un entorn segur, i per aconseguir -ho, ha de posar en marxa mecanismes i mesures que propiciïn aquest ambient de garantia de drets.

Què és bon tracte?

Entendrem per bon tracte aquell que, respectant els drets fonamentals dels i les infants i adolescents, promou activament els principis de respecte mutu, dignitat de l'ésser humà, convivència democràtica, solució pacífica de conflictes, dret a igual protecció de la llei, igualtat d'oportunitats i prohibició de discriminació dels infants, i adolescents (LOPVI, art. 1.3)²¹.

El punt de partida dels bons tractes consisteix a respondre correctament a les necessitats de cura, protecció, educació, respecte, empatia i vinculació afectiva. Les persones adultes vinculades a l'entitat poden oferir mesures de bon tracte per crear entorns segurs de les següents maneres:

- Establint relacions empàtiques de suport i respecte.
- Aportant suport, control, confiant en les possibilitats de cada individu i mostrant respecte cap a les diferències individuals.
- Fomentant relacions de confiança, on la comunicació sigui oberta, i se'ns pugui venir a explicar qualsevol actitud, comportament o comentari dels companys/es, altres adults/es que molestin o facin sentir incapaços.

Què no és un bon tracte?

- Tractes denigrants o humiliants (insults, crits, burles, ridiculitzacions, usar mots negatius, entre d'altres).
- Demanar dades personals, no els contactes oficials, sense cap tipus de justificació educativa (comptes de xarxes socials, entre d'altres); preguntar per la seva vida sentimental, entre d'altres.
- Oferir dades personals a la persona menor d'edat de la vida amorosa, sexual, i fins i tot econòmica.
- Fer apologia d'actituds xenòfobes, homo-lesbo-transfòbiques o altres tipus de comportaments discriminatòris.
- Propiciar contactes físics que no tenen cap justificació tècnica, docent, ni social.

El personal del Club Patí Centelles concretarà el seu compromís basat en la cultura del bon tracte i per tant, s'ha de responsabilitzar en donar assistència als i les infants i adolescents, vetllant pel seu benestar.

²¹ <https://www.boe.es/eli/es/lo/2021/06/04/8/con>

DECÀLEG DE MESURES PER MINIMITZAR ELS RISCOS²²

Amb la finalitat de prevenir l'existència d'algun tipus de conducta que pugui ser considerada una conducta violenta per part del personal de l'entitat en les activitats que es realitzin, o fins i tot, entre els i les mateixos infants o adolescents que hi participen, el Club Patí Centelles adopta les següents mesures per minimitzar les situacions que poden constituir risc o es prestin a ambigüitats que podrien donar peu a ser males interpretacions.

1. La mirada de protectora de respecte i garantia de drets és la prioritària en la relació entre el personal del Club Patí Centelles i les entitats esportives que en formen part i infants i adolescents.
2. Treballar sempre que sigui possible en parelles pedagògiques, és a dir, que la tasca educativa en l'àmbit de l'esport no recaigui només en una persona. Seria ideal, però no necessari, que aquestes parelles fossin mixtes.
3. Totes les activitats que es duguin a terme ha de tenir una base formativa, coeducativa amb perspectiva de gènere i infància, amb objectius clars que estiguin en consonància amb aquest protocol i els principis de l'entitat.
4. Qualsevol conversa o entrevista individual haurà de fer-se en un lloc destinat a aquesta finalitat, amb visibilitat des de l'exterior. En el cas que sigui necessari realitzar entrevistes de manera regular, s'haurà d'informar a la persona responsable de l'entitat, coordinador/a o als pares/mares/tutors legals dels motius.
5. Respecte al contacte físic, s'ha de ser clar i directe en la relació amb els i les infants i/o adolescents. Tot i que l'educació afectiva és molt important per a un correcte desenvolupament, s'ha de respectar sempre el cos, l'autonomia física i emocional de les nenes, nens i adolescents i mai forçar-los a les mostres d'afecte si no ho volen. El contacte corporal és un element essencial en l'activitat física i l'esport, la proximitat corporal, tocar, donar copets o abraçar són accions que formen part de l'univers conductual de l'esport. Conèixer i entendre les emocions és una necessitat lligada al creixement tant dels nens i nenes com dels i les joves que fan esport. Sense contacte físic, l'expressió dels nostres sentiments (d'alegria, de suport, d'equip, entre d'altres) no seria la mateixa²³. És clau diferenciar entre un contacte físic protocolaritzat de guiatge per realitzar de manera correcta la pràctica esportiva, d'un contacte físic abusiu física, emocional o sexualment.
6. Evitar, per part de figures de referència de l'àmbit esportiu com entrenadors/es, monitors/e, el lliurament de regals i obsequis, com fotos o d'altres objectes personals, a infants i

²² Basat en el decàleg del Protocol de prevenció dels abusos sexuals i altres maltractaments en l'àmbit de l'educació en el lleure. https://jovecat.gencat.cat/web/.content/_documents/vacances_i_estades/prevencio_maltractament_infantil/Protocol-de-prevencio-dels-abusos-sexuals-i-altres-maltractaments-en-lambit-de-leducacio-en-el-lleure.pdf

²³https://esport.gencat.cat/web/.content/home/arees_dactuacio/esport_i_genere/publicacions/violencia/guia-violencia-sexual-esport-cat.pdf

adolescents.

7. Evitar donar o sol·licitar números telefònics de mòbils, correus electrònics personals (no els de l'entitat) o altres dades sense el coneixement de pares/mares/tutors legals.
8. Informar a tot el personal sobre l'ús adequat de les xarxes socials. Evitar les formes de violència que s'exerceixen instrumentalitzant les xarxes socials, compartint la vida privada (dades personals, fotos) amb infants i adolescents.
9. Totes les autoritzacions que ens donin pares, mares o tutors legals, han de ser lliurades per escrit (no serviran les trucades telefòniques).
10. Davant de cada nova activitat que es realitzi, es farà una revisió dels possibles riscos i de les alternatives protectores.

ALTRES PAUTES DE CONDUCTA

1. Considerar el benestar i la seguretat dels/de les esportistes una prioritat per sobre dels resultats esportius.
2. Respectar la dignitat i els drets dels/de les esportistes.
3. No mantenir o proposar mantenir relacions sexuals amb un/a esportista menor d'edat i no fer comentaris de caràcter sexual.
4. No establir un vincle emocional amb un/a menor d'edat en benefici propi.
5. Tenir cura del compliment del Protocol de protecció a la infància i l'adolescència
6. No participar ni permetre en jocs provocatius verbals o físics ni en jocs que impliquin contacte inapropiat dels genitals, pits, etc. amb els/les esportistes.
7. No romandre tot sol/a amb un/a esportista menor d'edat en un espai tancat sense autorització dels pares, mares o representants legals, excepte en situació d'urgència.
8. No utilitzar un llenguatge no verbal amb connotacions sexuals (xiulets, mirades, etc.).
9. Crear un ambient i un espai esportiu adequat pel lliure desenvolupament dels/de les menors.
10. Comunicar-se de forma constructiva i adequada amb els/les menors, escoltar als/a les esportistes i fer-los ser part de la presa de decisions.
11. Assegurar que els/les menors respectin i no danyin les instal·lacions i/o material i mantenir-les en els llocs assignats per la pràctica esportiva.
12. Col·laborar i respectar el personal responsable de l'organització (entrenadors/es, àrbitres, personal tècnic, personal administratiu...).

13. Acceptar les decisions preses pels altres cossos tècnics i mantenir un comportament responsable i positiu a les grades no mostrar ni dur a terme cap acte d'agressivitat física o verbal.
14. Abstenir-me de fer fotografies o vídeos en els que apareixen menors d'edat.
15. Abstenir-me de realitzar un ús inapropiat de les xarxes socials.
16. Arribar amb suficient antelació a les activitats esportives amb menors d'edat i assegurar l'adopció de les mesures de protecció necessàries.
17. Supervisar les activitats, els mètodes d'entrenament, les tècniques aplicables.

4.3. Contractació de personal amb certificat negatiu de delictes sexuals. Codis de conducta Específics

Certificat negatiu de delictes sexuals: Tot els professionals (amb independència del tipus de vincle) i voluntaris del Club Patí Centelles i dels clubs i entitats esportives afiliades i adherides hauran de sol·licitar a totes aquestes persones que tinguin contacte habitual amb menors la presentació del certificat negatiu de delictes sexuals actualitzat, emès pel ministeri de Justícia:

<https://sede.mjusticia.gob.es/es/tramites/certificado-registro-central>

5. TERCERA PART: DETECCIÓ

L'article 15 de la LOPIVI, quan esmenta el deure de comunicació de la ciutadania diu: "Tota persona que adverteixi indicis d'una situació de violència exercida sobre una persona menor d'edat, està obligada a comunicar-ho de manera immediata a l'autoritat competent i, si els fets poguessin ser constitutius de delictes, a les Forces i Cossos de Seguretat, al Ministeri Fiscal o a l'autoritat judicial, sense perjudici de prestar l'atenció immediata que la víctima precisi".

Així doncs totes les persones que col·laboren en l'àmbit de l'esport tenen l'obligació d'actuar per a garantir els drets d'infants i adolescents davant d'una situació que ens fa sospitar que pateix algun tipus de violència. L'article 16 de la esmentada llei estableix l'obligació de comunicar la informació rebuda seguint el circuit intern establert, per assegurar-nos que cap cas queda sense ser atès de la manera adequada. Quan es detecta, s'ha d'intervenir per prevenir danys (la nostra actuació per cessar immediatament les violències és molt important) i per afavorir la recuperació i la reparació integral.

El Club Patí Centelles poden ser coneixedors d'una situació de violència per tres vies:

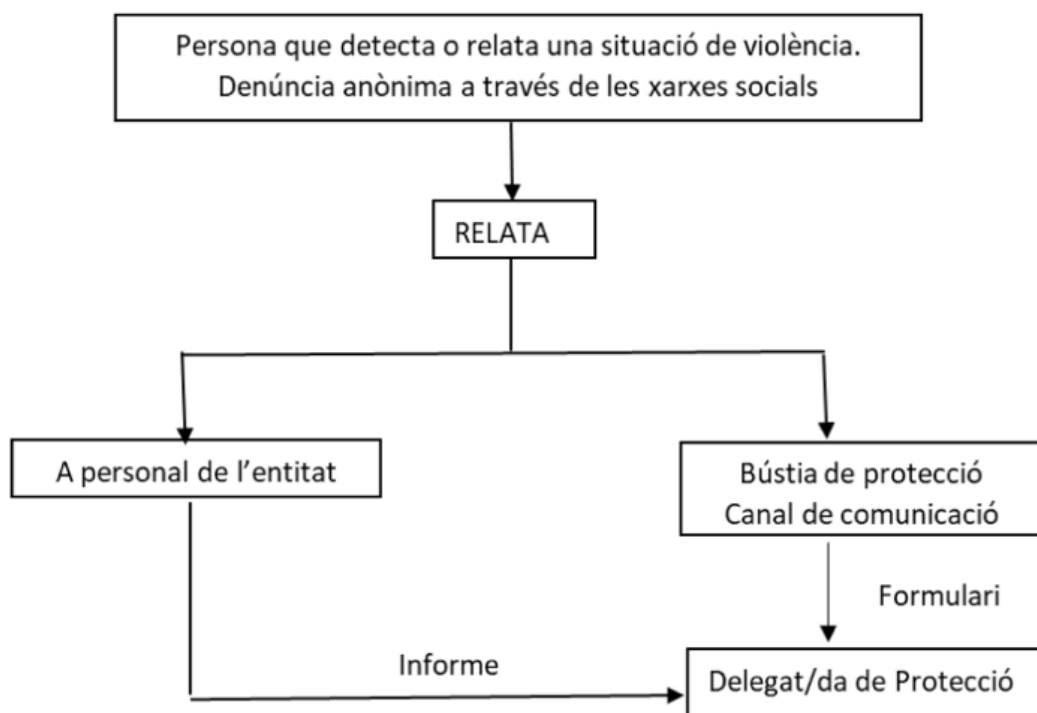
- L'infant o adolescent que ha patit o està patint la violència ho explica de manera directa parlant amb una persona adulta de referència, o fent servir els procediments de comunicació que s'hagi creat a tal efecte.
- Una tercera persona es coneixedora del cas o detecta indicadors que poden fer sospitar que la nena, nen o adolescent està patint violència.

- Una informació anònima que arribi a través dels mitjans de comunicació que s'hagi creat a tal efecte, o a través de xarxes socials, entre d'altres.

El Club Patí Centelles posa a disposició dues eines, accessibles tant per les famílies dels i les infants i adolescents com per als esportistes, per comunicar situacions de violència:

- Bústia de protecció: adreça de correu electrònic creada per recollir les comunicacions de sospita de violència: clubpaticentelles@fecapa.cat
- Canal de comunicació: espai creat a l'espai web de l'entitat que ha de contenir el Formulari de Sol·licitud d'ajuda, on es pot explicar la situació.

Ambdós procediments seran gestionats pel Delegat o Delegada de Protecció de manera confidencial, no anònima.



Respostes adequades i no adequades davant una revelació

| RESPOSTES ADEQUADES | REPOSTES INADEQUADES |
|--|--|
| Creure a la persona que ho explica Mantenir la calma Dir-li que la persona responsable és l'adult, la persona de major edat, o la persona que | Negar que la violència hagi passat Culpabilitzar o qüestionar a la persona de la violència viscuda |

| | |
|--|---|
| hagi exercit la violència | Reaccionar amb alarma |
| Fer-li saber que tirarà endavant | Posar l'accent en el nou estatus de persona víctima |
| Assegurar-se que no patit lesions físiques | Sobreprotecció |
| Fer una escolta activa | |
| Fer-li un reconeixement positiu per haver pogut parlar i identificar els fets violents | |
| Acceptar els sentiments | |
| Expressar-li afecte i garantir l'acompanyament i suport | |

5.1 Principis d'actuació

Davant la revelació o detecció d'un possible cas de violència s'ha d'actuar tenint en compte els següents principis, per tal de prevenir danys:

- El principi de mínima intervenció necessària: les persones afectades que relatin una situació de violència no han de ser entrevistades des de l'entitat esportiva, per tal d'evitar la victimització secundària.
- El principi de discreció i confidencialitat: no tothom que participa en les activitats a l'entitat ha de conèixer la situació detectada, si no que hi ha d'haver persones encarregades de gestionar les accions que s'han de dur a terme per garantir la protecció de la intimitat de la persona afectada. Les dades resultants de la intervenció, informe, expedient, entre d'altres, són dades que han de ser considerades d'alta confidencialitat, i per aquesta raó han de seguir les normes sobre protecció de dades. Es recomana generar sistemes de gestió de casos (com assignar codis alfanumèrics identificatius pel cas) per tal de preservar la confidencialitat.
- El principi de transparència: que apel·la a la necessitat de comunicar tot el que ha passat o del que s'és coneixedor, oferint informació i acompanyament a les famílies i a les persones afectades, tant directa com indirectament.

5.2 El Delegat o Delegada de Protecció

L'article 48.1.c de la Llei orgànica 8/2021, LOPIVI, de 4 de juny, de protecció integral a la infància i l'adolescència en front a la violència estableix la necessitat de designar la figura del Delegat o Delegada de Protecció dient "Designar la figura del Delegat o Delegada de Protecció al qual les persones menors d'edat puguin acudir per expressar les seves inquietuds i qui s'encarregarà de la difusió i el compliment dels protocols establerts, així com d'iniciar les comunicacions

pertinents en els casos en què s' hagi detectat una situació de violència sobre la infància o l' adolescència."

El perfil del Delegat o Delegada de Protecció, ha de ser el d'una persona amb capacitat d'escolta, i a la vegada ser una persona capaç de prendre decisions. Serà escollit per NOM DE L'ENTITAT ESPORTIVA, segons les seves capacitats i formació i dedicarà part de la seva jornada laboral a aquesta tasca. Haurà de realitzar la formació que s'estableixi sobre aquesta temàtica que inclourà la perspectiva de gènere i tindrà en consideració les diferents formes de violències i assetjament descrites en aquest protocol.

Les funcions del Delegat/da de Protecció seran:

- Coordinar el treball de l'entitat en matèria de prevenció de les violències i protecció de la infància.
- Rebre les comunicacions del personal.
- Oferir escolta activa.
- Assessorar i donar suport a l'entitat en temes de circuits, àmbit judicial, coordinacions amb serveis externs, entre d'altres.
- Ser la interlocutora amb l'administració i el sistema de protecció per demanar informació i assessorament.
- Ajudar en la presa de decisions en casos d'indícis de situacions abusives, maltractaments o altres tipus de violències, que puguin patir els i les infants i adolescents que participen en les activitats esportives.
- Acompanyar en el procés d'informació/notificació de les situacions de violència.
- Consensuar amb la Junta Directiva la informació que es traspasa a les famílies en les situacions de crisi.
- Gestionar el flux d'informació amb l'exterior (mitjans de comunicació, comunicats, entre d'altres).
- Fer un seguiment dels casos notificats.
- Fer un informe anual de les intervencions realitzades.
- Assegurar-se que les noves incorporacions de personal reben el present *Protocol* i signen el Document d'acceptació.
- Gestionar la Bústia de protecció i el Canal de comunicació on rebre la situació de violència envers la infància.
- Tenir les dades de contacte dels Serveis Socials del territori on està ubicada l'entitat.

Les funcions i la formació que haurà de tenir el Delegat o Delegada de Protecció podrien modificar-se segons el desplegament de la LOPIVI a Catalunya i les normes que desenvolupin per reglament.

El Delegat o Delegada de Protecció canviarà cada 4 anys o segons necessitats del Club Patí Centelles. Si existeix molta rotació de personal en el Club Patí Centelles es buscarà la manera de trobar una figura més estable.

En ocasions els casos de violències que es revelen, manifesten o denunciïn generen molta ansietat i es fa necessària una mirada professional externa, que ajudi a la presa de decisions. Tenir Delegat o Delegada de Protecció en l'entitat esportiva no significa que no es pugui buscar assessorament extern.

5.3 Comitè Assessor

El Comitè Assessor estarà integrat per les següents persones:

- Sr. Pedro Contreras
- Sra. Cristina Jiménez
- Sr. Joan Miquel Relats

El Comitè Assessor adoptarà les mesures que estimi oportunes en relació amb les conductes de violència sexual, d'acord amb el Codi Ètic, aquest Protocol i resta de polítiques i normes que siguin d'aplicació, en funció de la gravetat d'aquestes, i en tot cas, respectant les decisions adoptades per les autoritats competents.

Entre altres, podrien adoptar-se les següents mesures o sancions:

- Prohibició d'accés a les instal·lacions contractades per el Club Patí Centelles.
- Trasl·lat forçós, temporal o definitiu.
- Suspensió temporal de l'activitat com a tècnic/a o esportista per un termini determinat.
- Rescissió del contracte o servei.
- Expulsió del Club Patí Centelles.
- Suspensió definitiva de l'activitat o retirada de llicència.
- Etc.

En qualsevol cas, el Club Patí Centelles haurà de contemplar la violència com a possible motiu de sanció en les seves respectives normes o reglaments: reglament general de competicions, reglament disciplinari esportiu, reglament de llicències, norma de règim intern, etc.

5.4 Notificació

En termes jurídics el concepte comunicació és sinònim de notificació, en aquest apartat parlem de comunicar a administracions públiques (notificar i, si fos necessari, denunciar).

En aquest sentit, s'estableix un deure genèric (obligació de comunicació), que afecta a tota la ciutadania, de comunicar de manera immediata a l'autoritat competent l'existència d'indis de violència exercida sobre nenes, nens o adolescents que assisteixen a les activitats proposades per les entitats esportives. Aquest deure de comunicació es configura d'una forma més exigent per a aquells col·lectius que, per raó del seu càrrec, professió, ofici o activitat, tenen encomanada l'assistència, la cura, l'ensenyament o la protecció de persones menors d'edat: personal qualificat dels centres sanitaris, centres escolars, i centres d'esport i oci i establiments en els quals resideixin habitualment nens, nenes o adolescents. En aquests supòsits, s'estableix l'obligació de les Administracions Públiques competents de facilitar mecanismes adequats de comunicació i intercanvi d'informació.

La llei garanteix la protecció i seguretat de les persones que compleixen amb el seu deure de comunicació de situacions de violència, amb l'objectiu d'incentivar el compliment de tal deure.

L'àmbit esportiu segueix les directrius que marca el *Protocol d'actuació entre els Departaments de Treball, Afers Social i Famílies i d'Ensenyament, de prevenció, detecció, notificació, derivació i coordinació de les situacions de maltractament infantil i adolescent en l'àmbit educatiu, de juliol de 2016*. És important recordar, l'obligació d'informar a la família. "*La direcció del centre educatiu informará la família de l'infant o adolescent de les actuacions que s'estiguin realitzant (apartat 9.2.3.)*"²⁷.

Respecte a l'obligació d'informar a la família, s'ha de fer sempre que aquesta comunicació no posi en risc l'infant o adolescent i sempre informant-lo per garantir el respecte a la seva autonomia progressiva.

6. QUARTA PART: INTERVENCIÓ

6.1 Intervenció del Club Patí Centelles

La intervenció del **Club Patí Centelles** es preceptiva quan les situacions de violència es produeixen quan l'esportista menor d'edat es troba entrenant o competint en nom del **Club Patí Centelles**

Aquelles situacions de violència que es produeixin dins l'àmbit dels clubs federats, poden donar lloc a la intervenció del **Club Patí Centelles**.

La NOM DE L'ENTITAT ESPORTIVA pot actuar com interlocutores amb els clubs federats, en aquelles situacions que la violència s'hagi conegut o ocorregut en l'entorn del club, ja sigui durant la competició o els entrenaments. La funció de **Club Patí Centelles** en aquests casos serà assessorar, fer mediació i acompanyar als clubs federats si així ho demanen.

6.2. Intervenció en casos on es faci denúncia anònima a través de les xarxes

En casos on es faci una denúncia anònima d'abús sexual o d'assetjament a través de xarxes socials, caldrà passar de la denúncia anònima a conèixer quines són les persones implicades en els fets. Si no tenim el nom de la persona afectada no es podrà iniciar cap tipus de procediment.

Segons siguin els fets que es denunciïn a través de la xarxa:

- Si crea alarma social dintre de l'entitat, i hi ha comentaris i queixes en els equips, s'haurà d'explicar als diferents grups esportistes el què s'està fent al respecte, i deixar l'opció de que els i les infants i adolescents expliquin el que considerin d'aquesta situació, possibilitat de recollir noves queixes o tenir clares quin tipus de conductes es produïen a l'entitat.
- Si són fets antics, explicats per ex-esportistes, s'obrirà un procediment relatiu al personal de l'entitat.
- S'informarà a l'àrea de personal o persona que gestiona les relacions laborals i contractuals o de voluntariat.

6.2 Protocol de comunicació externa

Si la violència ocorreguda a **Club Patí Centelles** genera alarma social i una situació de crisi, s'haurà de seguir un protocol de comunicació per tal de fer-li front:

1. La Junta Directiva, juntament amb el Delegat o Delegada de Protecció, convocarà una reunió, on s'informarà al personal de l'entitat de la situació, informant que s'iniciïn accions pertinents, comunicats de condemna de la violència viscuda o accions legals si s'escau.
2. La Junta Directiva, juntament amb el Delegat o Delegada de Protecció, decidirà com informar als pares i mares de l'esportista afectat/da.
3. La Junta Directiva, juntament amb el Delegat o Delegada de Protecció, convocarà una reunió informativa amb les famílies dels infants o adolescents participants en les activitats, on s'exposaran les accions realitzades i escoltaran les demandes de les famílies. Si és necessari, pot proposar una segona reunió de contenció i informació sobre el tema, a la que es pot convidar a persones externes expertes en la temàtica.
4. Si els fets que generen alarma social fossin causats per personal tècnic de l'entitat o per un altre menor d'edat, les persones referents de cada grup esportiu informaran als infants o adolescents de les accions realitzades a partir del coneixement dels fets.

5. Si la premsa se'n fa ressò, l'entitat escollirà un portaveu, i buscarà la millor manera de gestionar la comunicació externa (declaracions, comunicats, intervencions, entre d'altres) amb l'assessorament de persones expertes en comunicació de l'entorn de l'entitat (Ajuntament, entre d'altres).

6.3 Sol·licitud d'ajuda o queixa

- Presentada per l'infant o adolescent que ha patit o està patint la violència, o qualsevol persona que tingui coneixement d'aquesta situació.
- Verbalment o per escrit, posant-se en contacte amb el/la Delegat/ada de Protecció del Club Patí Centelles fent servir els procediments de comunicació que s'han creat a tal efecte (Bústia de protecció i Canal de comunicació).
- S'adjunta a l'Annex IV el Formulari de Sol·licitud d'ajuda o queixa.
- Verbalment o per escrit, posant-se en contacte amb el personal de l'entitat perquè aquest ho comuniqui al Delegat/ada de Protecció del Club Patí Centelles
- S'adjunta a l'Annex III Informe de Recollida d'informació

6.4 Procediment

- a. Presentació d'una sol·licitud d'ajuda o queixa o d'un Informe de Recollida d'informació al Delegat/ada de Protecció del Club Patí Centelles
- b. El/la Delegat/ada de Protecció iniciarà el procediment en el termini màxim de set dies des de la recepció de la sol·licitud d'ajuda o queixa o de l'Informe de Recollida d'informació. Notificarà a la persona sobre la qual versa la reclamació l'existència de la queixa i de les conductes ofensives que se li imputen.
- c. El/la Delegat/ada de Protecció, respectant el dret a la intimitat i a la dignitat de tota persona implicada, celebrarà una reunió amb cadascuna de les parts així com amb possibles testimonis, per a recaptar tota la informació sobre els fets esdevinguts.
- d. El/la Delegat/ada de Protecció proposarà al Comitè Assessor l'adopció de les mesures cautelars que s'estimin oportunes, depenent de la gravetat de l'acusació o la queixa. En cap cas les mesures adoptades poden suposar un

perjudici de les condicions en les quals la víctima desenvolupa l'activitat en l'àmbit esportiu.

- e. Davant situacions d'escassa gravetat s'intentarà la resolució del conflicte a través de la mediació. El/la Delegat/ada de Protecció es reunirà amb totes dues parts per separat, donant per conclòs el procés si existeix acord entre les parts, i comunicant la resolució del conflicte al Comitè Assessor.
- f. En la resta de situacions, el/la Delegat/ada de Protecció elaborarà un informe amb les conclusions aconseguides en el procediment, incloent, si és el cas, les circumstàncies agreujants observades, que serà elevat al Comitè Assessor perquè acordi la resolució pertinent del procediment amb una o més de les mesures o sancions previstes més a munt, si s'escau, o acordar comunicar la situació a altres òrgans competents, administracions i autoritats.

Es procurarà protecció a la víctima i/o a la persona que sol·licita ajuda, garantint-se que no es produeixin represàlies contra les persones que presentin la sol·licitud, testifiquin o participin en el procediment.

No és obligació dels/les Delegats/des de Protecció determinar si existeix violència sexual o resoldre el cas, però sí que posar en coneixement del Comitè Assessor la sol·licitud d'ajuda o queixa, i proposar l'adopció de mesures cautelars.

Atenció a les víctimes

El/la Delegat/ada de Protecció del Club Patí Centelles garantirà en tot moment el respecte a la voluntat de la víctima per a garantir la confidencialitat de la informació (testimoniatge, material audiovisual, rumors, etc.).

El Club Patí Centelles posarà a la disposició de les víctimes assessorament jurídic i psicològic.

Avaluació, seguiment i registre

El Club Patí Centelles crearà un registre on s'inclouran els casos que tinguin lloc en l'entitat en relació amb la violència sexual, de conformitat amb les previsions de la Llei orgànica 3/2018, de 5 de desembre, de Protecció de Dades Personals i altra legislació aplicable de protecció de dades de caràcter personal.

Totes les sol·licituds d'ajuda o queixes hauran de ser comunicades, en el termini d'un mes

des de la recepció, al Consell Català de l'Esport.

L'adopció d'aquest protocol implica la realització d'un seguiment de les mesures adoptades en relació amb la protecció dels/les esportistes. En particular, hauran de dur-se a terme les següents tasques:

| Tasca | | <input type="checkbox"/> |
|--------------|---|--------------------------|
| 1 | Protocol aprovat i publicat | |
| 2 | Designació Delegat/ada Protecció | |
| 3 | Comunicació amb Delegat/ada Consell Català de l'Esport | |
| 4 | Formació a Delegat/ada Protecció | |
| 5 | Adoptades mesures de prevenció en contractació de personal y serveis | |
| 6 | Codis de Conducta adaptats | |
| | <i>Esportistes</i> | |
| | <i>Personal tècnic, mèdic, d'adm., etc.</i> | |
| | <i>Famílies</i> | |
| 7 | Mesures de prevenció adoptades | |
| | <i>Viatjes i pernoctacions</i> | |
| | <i>Vestuaris i dutxes</i> | |
| | <i>Sales complementaries</i> | |
| | <i>Comunicació, imatges i xarxes socials</i> | |
| | <i>Entrega de premis</i> | |
| 8 | Mesures de sensibilització adoptades | |
| | <i>Informació a totes les persones vinculades a l'activitat de NOM DE L'ENTITAT ESPORTIVA</i> | |
| | <i>Disposició de cartell de situacions en espais comuns</i> | |
| 9 | Formació del personal | |
| 10 | Creació i actualització del registre de casos | |

| | | |
|----|---------------------------------------|--|
| 11 | Avaluació de les mesures de protecció | |
|----|---------------------------------------|--|

7. ANNEXES

ANNEX I

DOCUMENT D'ACCEPTACIÓ DEL PROTOCOL

A Centelles a 07 de Juliol de 2025

En compliment del que s'estableix en Protocol, jo Cristina Jiménez Tarrazón amb DNI /NIE 40993403C

I en funció de les meves responsabilitats com a:

- Presideenta del Club Patí Centelles

Signo aquest document com a comprovant d'haver llegit i de complir el que s'hi estableix.

Signants,

| Interessat/da | Responsable de l'entitat |
|---------------------------|---------------------------|
| Raquel Perez Trujillo | Cristina Jiménez Tarrazón |
| DNI/ NIE 48042189L | DNI/ NIE 40993403C |

En compliment de la Llei orgànica 3/2018, de 5 de desembre, de protecció de dades personals i garantia dels drets digitals (text de cada entitat sobre la llei de protecció de dades).

ANNEX II

ACTA DE DESIGNACIÓ DEL DELEGAT/DA DE PROTECCIÓ ALS MENORS

El Club Patí Centelles designa com a **Delegat/da de Protecció als Menor**, per tal de que s'encarregui de liderar tota l'estratègia de protecció dels/de les esportistes menors d'edat vinculats al Club Patí Centelles i d'actuar indistintament en el procediment d'actuació, a:

- **El/la Sr./Sra. Raquel Pérez Trujillo (48042189L)**

Aquest/a accepta el nomenament i es compromet a garantir la confidencialitat i a desenvolupar les següents funcions:

- Coordinar el treball de l'entitat en matèria de prevenció de les violències i protecció de la infància.
- Rebre les comunicacions del personal.
- Oferir escolta activa.
- Assessorar i donar suport a l'entitat en temes de circuits, àmbit judicial, coordinacions amb serveis externs, entre d'altres.
- Ser la interlocutora amb l'administració i el sistema de protecció per demanar informació i assessorament.
- Ajudar en la presa de decisions en casos d'indicis de situacions abusives, maltractaments o altres tipus de violències, que puguin patir els i les infants i adolescents que participen en les activitats esportives.
- Acompanyar en el procés d'informació/notificació de les situacions de violència que haurà de dur a terme l'òrgan de govern de l'entitat.
- Consensuar amb l'òrgan de govern de l'entitat la informació que es traspasa a les famílies en les situacions de crisi.
- Gestionar el flux d'informació amb l'exterior (mitjans de comunicació, comunicats, entre d'altres).
- Fer un seguiment dels casos notificats.
- Fer un informe anual de les intervencions realitzades.
- Assegurar-se que les noves incorporacions de personal reben el Protocol de protecció d'infants i adolescents davant les violències en l'àmbit esportiu i signen el Document d'acceptació.
- Gestionar la Bústia de protecció i el Canal de comunicació on rebre la situació de

violència envers la infància.

- Tenir les dades de contacte dels Serveis Socials del territori on està ubicada l'entitat esportiva.

A Centelles, a 07 de juliol de 2025.

Junta Directiva del Club Patí Centelles.

Signatures:

ANNEX III

INFORME TIPUS DE RECOLLIDA D'INFORMACIÓ

Data:

Nom de la persona que redacta l'informe:

Funció dintre de l'entitat esportiva:

Relat de la informació recollida,

L'infant , relata que, (s'ha de fer un relat el més objectiu possible i no diagnòstic, només recollir el relat)

Valoro que aquesta informació és rellevant i per aquesta raó la faig arribar al Delegat o Delegada de Protecció

Signatura

Lloc i data

ANNEX IV

IMPRESSE DE SOL·LICITUD D'AJUDA

SOL·LICITANT

DADES DE LA PERSONA AFECTADA

En cas de tractar-se d'un/a menor d'edat, indicar les dades de contacte de la família o dels seus tutors/es legals:

DESCRIPCIÓ DELS FETS (indicar persones implicades y conductes observades, així como possibles testimonis)

Data:

Hora:

Lloc:

SOLICITUD

Sol·licito l'inici del protocol de protecció a la infància i l'adolescència davant les violències en l'àmbit esportiu

Lloc y data

**Firma de la persona interessada
Accepto la política de privadesa**

ANNEX V

GLOSSARI

Abús sexual

Tota activitat sexual imposada per un adult a un nen/a en contra de la qual aquest té dret a la protecció del dret penal. També es consideren abús les activitats sexuals imposades per un nen/a a un altre si el primer és considerablement més gran que la víctima o utilitza la força, amenaces o altres mitjans de pressió. Les activitats sexuals entre nens/es no es consideren abús sexual quan els nens/es superen el límit d'edat establert per l'Estat per a les activitats sexuals consentides (a l'Estat espanyol són els 16 anys).

Aquestes activitats poden ser amb contacte físic o sense contacte físic i en el cas dels infants s'ha de tenir clar que degut a la seva edat i moment evolutiu no tenen capacitat suficient per donar consentiment a aquestes activitats.

Agressió sexual

És un atemptat contra la llibertat sexual d'una altra persona, utilitzant violència o intimidació. És un delictes inclòs al Codi Penal dins del títol de Delictes contra la llibertat i la indemnitat sexuals.

Assetjament

Comportament no desitjat d'una persona que té com a propòsit o produeix l'efecte d'atemptar contra la dignitat de la persona i de crear-li un entorn intimidatori, hostil, degradant, humiliant o ofensiu.

La LOPIVI estableix que els protocols contemplin actuacions específiques quan l'assetjament tingui com a motivació la discapacitat, problemes greus del neurodesenvolupament, problemes de salut mental, l'edat, prejudicis racistes o per lloc d'origen, l'orientació sexual, la identitat o expressió de gènere. D'igual manera, aquests protocols hauran de contemplar actuacions específiques quan l'assetjament es dugui a terme a través de les noves tecnologies o dispositius mòbils i s'hagi menyscabat la intimitat, reputació o el dret a la protecció de dades personals de les persones menors d'edat.

Assetjament entre menors d'edat o bullying

Conducta de maltractament psicològic i/o físic, en el marc escolar, d'un/a alumne o grup d'alumnes a un altre de manera continuada. Els aspectes clau que caracteritzen el fenomen són: l'efecte d'atemptar el dret i el benestar d'un/a infant o adolescent, el desequilibri de poder en favor de la persona agressora i la repetició en el temps d'aquests

comportaments. Més enllà de l'entorn escolar, el bullying pot tenir lloc en qualsevol context en què nens/es i adolescents estiguin junts/es i interaccionin, inclosos els espais de pràctica esportiva.

Assetjament per raó d'orientació sexual, d'identitat de gènere

La Llei 11/2014, del 10 d'octubre, per a garantir els drets de lesbianes, gais, bisexuals, transgènere i intersexuals i per a eradicar l'homofòbia, la bifòbia i la transfòbia aquests assetjament com qualsevol comportament basat en l'orientació sexual, la identitat de gènere o l'expressió de gènere d'una persona que tingui la finalitat o provoqui l'efecte d'atemptar contra la seva dignitat o la seva integritat física o psíquica o de crear-li un entorn intimidador, hostil, degradant, humiliant, ofensiu o molest. Exemples de conductes d'assetjament per raó de l'orientació sexual, la identitat de gènere o l'expressió de gènere són les bromes ofensives, l'aïllament, la ridiculització i el menyspreu de les habilitats i les capacitats per raó d'orientació, identitat o expressió de gènere. En aquest tipus d'assetjament hi ha diferents tipus de discriminacions, però també pot haver un assetjament actiu, de persecució física, o d'assetjament continu a través de les xarxes.

Assetjament per raó de sexe

Qualsevol comportament dut a terme en funció del sexe d'una persona, amb el propòsit o l'efecte d'atemptar contra la seva dignitat i de crear un entorn intimidador, degradant o ofensiu. Exemples de conductes d'assetjament per raó de sexe són les bromes ofensives, l'aïllament, la ridiculització i el menyspreu de les habilitats i les capacitats per raó de sexe.

Assetjament sexual

Qualsevol comportament, verbal o físic, de naturalesa sexual que tingui el propòsit o produeixi l'efecte d'atemptar contra la dignitat d'una persona, en particular quan es crea un entorn intimidador, degradant o ofensiu. Exemples de conductes d'assetjament sexual són les bromes sexuals ofensives i fora de lloc en un ambient esportiu, comentaris sexuals sobre fantasies, activitats sexuals, comentaris sobre el cos de l'altra persona fent referència a atributs sexuals, apropament físic no desitjat i intencional, contacte intencional, demanda de favors sexuals, invitacions a quedar-se a soles o a sortir, utilització de les xarxes socials amb enviament de notes i imatges de contingut sexual, entre d'altres.

Ciberassetjament

Assetjament que s'exerceix a través de plataformes virtuals en l'entorn del ciberespai. Inclou agressions digitals com la difamació, el control, la usurpació de perfils, la sostracció de contrasenyes o la pornografia de revenja, entre d'altres.

Ciberassetjament pedòfil o Grooming

Ciberdelicte en el que una persona, valent-se sovint d'una identitat falsa, estableix una relació afectiva amb un infant amb l'objectiu d'obtenir-ne imatges de contingut sexual o d'abusar-ne o agredir-lo sexualment.

Diligència deguda

Obligació dels poders públics d'adoptar mesures legislatives i de qualsevol altre ordre per a actuar amb l'agilitat i eficiència necessàries amb vista a prevenir, investigar, perseguir, castigar i reparar adequadament els actes de violència masclista i protegir-ne les víctimes.

Difusió no consentida d'imatges íntimes o Sexpreading

Difusió, generalment a través d'internet, de fotografies o enregistraments audiovisuals de contingut sexual o íntim d'una persona sense el seu consentiment.

Explotació laboral

Situació en què s'utilitza l'infant en edat no laboral per a treballs amb què s'obté qualsevol tipus de guany, que pot anar des de feines físiques dures fins a la utilització passiva o activa per a mendicitat. Si es detecta, s'ha de posar en coneixement dels serveis socials.

Explotació sexual

Situació en què l'infant és obligat o induït a realitzar activitats de prostitució i/o pornografia. En cas de detectar-se, s'ha de posar en coneixement dels serveis socials.

Maltractament físic

Qualsevol acció no accidental que provoqui o pugui provocar als infants i adolescents danys físics o malalties.

Maltractament institucional

Maltractament provocat per qualsevol legislació, programa, servei, actuació o procediment que provingui de poders públics o privats i de les seves actuacions, quan vulneren els drets bàsics dels infants o adolescents.

Maltractament per negligència i abandonament

Es produeix quan les necessitats bàsiques de l'infant o l'adolescent (físiques, socials o psicològiques) no són ateses, de manera temporal o permanent, com l'alimentació, la higiene, l'atenció mèdica, l'educació, la roba, la vigilància, la seguretat...

Maltractament psicològic o emocional

Situació crònica amb actuacions o privacions que provoquen a l'infant o l'adolescent sentiments negatius envers la pròpia autoestima i li limiten les iniciatives que té

(menyspreu continuat, refús verbal, insult, intimidació, discriminació...). Es distingeix el que es pot produir per conductes actives de l'adult (rebutjar, aïllar, terroritzar, corrompre...) i llavors es parla de maltractament emocional, del que es produeix per omissió de conductes (ignorar) i en aquest cas és abandonament emocional.

Menor d'edat

Tot ésser humà menor de divuit anys d'edat, llevat que, en virtut de la llei que li sigui aplicable, hagi assolit abans la majoria d'edat.

Mesures cautelars

Constitueixen accions provisionals que s'adopten per protegir l'interès general, ordinàriament en el si d'un procediment, però també amb caràcter previ a la seva instrucció quan hi ha raons d'urgència. Es tracta d'evitar que mentre s'instrueix i acaba un procediment, puguin mantenir-se situacions que minven o eliminin l'eficàcia real de la decisió o resolució que finalment fos adoptada.

Es tracta d'accions preventives que tenen com objecte la separació de la persona adulta dels infants o adolescents que han estat víctimes de violència i també de la resta de persones menors d'edat de l'entitat.

Pornodivulgació de revenja o Revenge porn

Difusió no consentida d'imatges íntimes, sovint amb voluntat de xantatge o humiliació, en què el material divulgat ha estat enregistrat prèviament amb el consentiment de la víctima per la mateixa persona que en fa difusió, generalment en el marc d'una relació sentimental o sexual.

Submissió quimicofarmacèutica

Situació en què, sense necessitat mèdica, se sotmet l'infant a qualsevol tipus de substància, la qual cosa l'incapacita perquè pugui desenvolupar la seva autonomia, la resistència o el control.

Síndrome de Münchhausen per poders

Es produeix quan els progenitors, tutors o les persones cuidadores simulen malalties de l'infant, provoquen contínues exploracions mèdiques o ingressos hospitalaris i al·leguen símptomes ficticis de manera activa.

Tràfic d'éssers humans

Acció de captar, transportar o acollir persones, sovint aprofitant-se d'una situació de vulnerabilitat, per mitjà de l'amenaça, l'engany, l'ús de la força o el pagament a algú amb autoritat sobre les víctimes, amb la finalitat d'exploitar-les.

En cas de detectar-se cal seguir el Protocol de protecció de les víctimes de tràfic d'éssers

humans a Catalunya.

Victimització secundària

La victimització secundària fa referència a la mala atenció o atenció inadequada que rep la víctima per part del sistema penal, i institucions de la salut, policia, entre d'altres, per les repetides situacions per les quals ha de passar després d'haver estat afectada per maltractament, fet que la perjudica psicològicament i emocionalment de manera més profunda i traumàtica.

Violència

Tota acció, omissió o tracte negligent que priva a les persones menors d'edat dels seus drets i benestar, que amenaça o interfereix el seu ordenat desenvolupament físic, psíquic o social, amb independència de la seva forma i mitjà de comissió, inclosa la realitzada a través de les tecnologies de la informació i la comunicació, especialment la violència digital. En tot cas, s'entendrà per violència el maltractament físic, psicològic o emocional, els càstigs físics, humiliants o denigrants, el descuit o tracte negligent, les amenaces, injúries i calúmnies, l'explotació, les agressions i els abusos sexuals, la corrupció, l'assetjament escolar, l'assetjament sexual, el ciberassetjament, la violència de gènere, la mutilació genital, el tràfic d'éssers humans amb qualsevol fi, el matrimoni infantil, la pornografia no consentida o no sol·licitada, l'extorsió sexual, la difusió pública de dades privades així com la presència de qualsevol comportament violent en el seu àmbit familiar.

Violència masclista

Violació dels drets humans a través de la violència que s'exerceix contra les dones com a manifestació de la discriminació i de la situació de desigualtat en el marc d'un sistema de relacions de poder dels homes sobre les dones i que, produïda per mitjans físics, econòmics o psicològics, incloses les amenaces, les intimidacions i les coaccions, té com a resultat un dany o un patiment físic, sexual o psicològic, tant si es produeix en l'àmbit públic com en el privat.

En aquest àmbit s'inclouen formes específiques que afecten especialment a nenes i adolescents com:

- **Matrimoni forçat:** unió de dues persones en la qual, almenys una d'elles (generalment la dona), no ha atorgat el seu ple i lliure consentiment, (a l'Estat espanyol legalment es pot consentir a partir dels 16 anys si estan emancipats i entre els 14 i 16 anys en el cas que hagin obtingut una dispensa judicial) sinó que ha estat pressionada físicament, sexualment, emocionalment i/o psicològicament per la seva família i el seu entorn de referència. Si el matrimoni forçat es produeix quan un o tots dos contraents són menors de 18 anys, també s'anomena matrimoni prematur.
- **Mutilació genital femenina:** nom genèric donat a aquelles pràctiques que impliquen l'extirpació total o parcial dels genitals externs femenins o altres agressions als

òrgans genitals de les dones per raons culturals, religioses o d'altres amb finalitat no terapèutica.

Violència sexual

Es consideren violències sexuals els actes de naturalesa sexual no consentits o que condicionen el lliure desenvolupament de la vida sexual en qualsevol àmbit públic o privat, la qual cosa inclou l'agressió sexual, l'assetjament sexual i l'explotació de la prostitució aliena, així com tots els altres delictes previstos en el Títol VIII del Llibre II de la Llei Orgànica 10/1995, de 23 de novembre, del Codi Penal, orientats específicament a protegir persones menors d'edat. Cal tenir present que els i les infants i adolescents menors de 16 anys, encara que donin el seu consentiment, aquest no és vàlid legalment i, per tan, el consentiment no és l'element definidor de l'agressió sexual a persones menors d'edat.

També es consideren violències sexuals aquelles comeses en l'àmbit digital, la qual cosa comprèn la difusió d'actes de violència sexual a través de mitjans tecnològics, la pornografia no consentida i l'extorsió sexual. També es consideren violències sexuals aquelles conductes amb impacte en la vida sexual com són la mutilació genital femenina, el matrimoni forçat, l'assetjament amb connotació sexual i el tràfic amb finalitats d'explotació sexual.

La violència sexual i els abusos sexuals, es defineixen en la com qualsevol acte de naturalesa sexual no consentit per les dones, inclosa l'exhibició, l'observació i la imposició, per mitjà de violència, d'intimidació, de prevalença o de manipulació emocional, de relacions sexuals, amb independència que la persona agressora pugui tenir amb la dona o la menor una relació conjugal, de parella, afectiva o de parentiu.

ANNEX VI

DOCUMENT DE COMUNICAT A FISCALIA DE MENORS

A l'atenció de la FISCALIA

Barcelona fiscalia.menors.proteccio.bcn@xij.gencat.cat

Tarragona fiscalia.menors.tarragona@xij.gencat.cat

Girona fiscalia.guardia.menors.girona@xij.gencat.cat

Lleida fiscalia.menors.lleida@xij.gencat.cat

DADES DEL/LA MENOR D'EDAT

Nom i cognoms:

Adreça

Amb qui viu:

Nom i cognoms del pare, mare o tutors

SITUACIÓ DETECTADA

Descripció dels fets que han motivat la comunicació per part del centre. Incloure la temporalitat i la data de la detecció.

ACCIONS DUTES A TERME PEL CENTRE DES DEL CONEIXEMENT DEL CAS

Amb qui i com us heu comunicat.

CONEIXEMENT DEL/LA MENOR I FAMÍLIA. ANTECEDENTS

Si ja heu treballat amb la família prèviament, Comissió Social del centre, informació dels Serveis Socials, entre d'altres.

DATA

SIGNATURA REPRESENTANT LEGAL

ENTITAT SEGELL ENTITAT

ANNEX VII

SERVEIS PÚBLICS DE SUPORT, ATENCIÓ I ASSESSORAMENT

Centre d'Atenció i Gestió de Trucades d'Urgència 112 Catalunya (Secretaria General d'Interior. Policia de la Generalitat)

Servei universal, gratuït i permanent d'atenció a la ciutadania de trucades d'urgència que dona resposta immediata. La trucada d'emergència posa en marxa un procés per atendre-la amb la màxima eficàcia i velocitat possibles.

<http://112.gencat.cat/ca/inici/>

Línia Telefònica 116 111 "Infància respon" (Direcció General d'Atenció a la Infància i l'Adolescència, DGAIA)

Telèfon, confidencial i permanent, que té l'objectiu de prevenir i detectar els maltractaments d'infants i adolescents posant especial atenció a casos d'assetjament a les escoles, ciberassetjament, violència masclista en adolescents i abusos sexuals.

Mitjançant aquest servei, la DGAIA endega l'activació dels protocols que corresponguin, mobilitza l'equip a qui pertoqui actuar.

Contacte: infanciarespon.dretssocials@gencat.cat.

<https://dretssocials.gencat.cat/ca/ambits-tematics/infancia-i-adolescencia/proteccio-a-la-infancia-i-ladolescencia/maltractaments-dinfants-i-adolescents/infancia-respon/telefon-infancia-respon-116-111/>

Serveis d'Intervenció Especialitzada (Departament d'Igualtat i Feminismes)

Els SIE són serveis d'intervenció especialitzada que ofereixen atenció a les dones que es troben en situació de violència masclista i als seus fills i filles.

<https://igualtat.gencat.cat/ca/ambits-dactuacio/violencias-masclistes/serveis-dintervencio-especialitzada-en-violencia-masclista-SIE-/>

Xarxa SAI, Serveis d'Atenció Integral (Departament d'Igualtat i Feminismes)

La Xarxa de Servei d'Atenció Integral LGBTI de Catalunya és un servei integral, de qualitat i de proximitat per a persones que pateixin, hagin patit o estiguin en risc de discriminació o violència per orientació sexual, identitat de gènere o expressió de gènere.

<https://igualtat.gencat.cat/ca/ambits-dactuacio/lgbti/xarxa-sai/>

Consell Català de l'Esport (Secretaria General de l'Esport i de l'Activitat Física)

Assessorament a entitats esportives i a persones vinculades a l'esport sobre qüestions relacionades amb la protecció d'infants i adolescents en els diferents àmbits esportius.

<http://esport.gencat.cat/ca/inici/>

Fiscalia

| | |
|---|---|
| Província de Barcelona: Fiscalia de Protecció de Menors C. Gran Via de les Corts Catalanes, 111 (edifici F), 8075 Barcelona Telèfon: 935 549 109. fiscalia.menors.proteccio.bcn@xij.gencat.cat | Província de Girona*: Fiscalia de Girona Pl. Josep Maria Lidón Corbí, 1, 17001 Girona Telèfon: 972 942 526. fiscalia.guardia.menors.girona@xij.gencat.cat |
| Província de Lleida*: Fiscalia de Lleida C. Canyeret, 3-5, bxs., 25007 Lleida Telèfon: 973 705 840. fiscalia.menors.lleida@xij.gencat.cat | Província de Tarragona*: Fiscalia de Tarragona Av. President Lluís Companys, 10, 43005, Tarragona Telèfon: 977 920 100. fiscalia.menors.tarragona@xij.gencat.cat |

*Des d'aquest telèfon es deriva a la Fiscalia de Protecció de Menors

Unitat de Suport a l'Alumnat en Situació de Violència, USAV (Direcció General d'Alumnat. Departament d'Educació)

La USAV és una unitat que acull totes les verbalitzacions que estigui vivint o hagi viscut l'alumnat, tant dins com fora del centre educatiu. Així mateix s'inicia tot el circuit i es contacta amb el centre educatiu per acompanyar-lo en l'abordatge d'aquesta violència a través de l'activació dels protocols corresponents.

Contacte: usav.educacio@gencat.cat; Tel. 900 923 098

<https://xtec.gencat.cat/ca/centres/projeducatiu/pla-escoles-lliures-de-violencies/usav-usapps/>

Oficines d'Atenció a les víctimes del delictes (Departament de Justícia, Drets i Memòria)

<https://web.gencat.cat/ca/adreces-i-telefons/index.html?codi=17174&jq=200001>

Hospitals

https://salutweb.gencat.cat/ca/el_departament/organitzacio/organigrama_global/?llistat=false&classificador=200040&link=http://sac.gencat.cat/sacgencat/AppJava/organisme_fitxa.jsp¶metre=codi&accio=consultar&pares=false&query=Departament&codInf=2803&nivell=15&codi=2803